



Obra Social "la Caixa"



Douglas Gordon, *Off Screen*, 1998. Cortesía del artista y de Gagosian Gallery, Nueva York © Douglas Gordon. Fotografía de Simon Starling.

EL EFECTO DEL CINE

ILUSIÓN, REALIDAD E IMAGEN EN MOVIMIENTO

SUEÑO Y REALISMO

Dossier de prensa

CaixaForum Palma

Del 27 de octubre de 2011 al 15 de enero de 2012



CaixaForum Palma acoge una exposición sobre la influencia del cine y la imagen en la cultura contemporánea

El efecto del cine Ilusión, realidad e imagen en movimiento. Sueño y realismo

El cine hoy está en todas partes: en los televisores, en los ordenadores, en los teléfonos móviles... El lenguaje cinematográfico se ha convertido en un elemento clave para entender el arte y la cultura de nuestros días. La nueva exposición que presenta la Obra Social "la Caixa" reflexiona sobre el impacto del cine en la construcción de nuestra cultura visual. *El efecto del cine. Ilusión, realidad e imagen en movimiento* está centrada en dos temas, *Sueño* y *Realismo*. Esta distinción responde a las dos dimensiones que ha tenido el cine desde su nacimiento: los «sueños», la dimensión onírica de las películas de Méliès, y los «realismos», la vocación documentalista de los hermanos Lumière. Para reflexionar sobre esta dualidad, se han escogido obras de artistas contemporáneos que trabajan con imágenes documentales e instalaciones multimedia y que hablan al espectador sobre ideas universales: la imagen del presente, la construcción de la memoria, la subjetividad o la simulación. La muestra que se presenta ahora en CaixaForum Palma profundiza en los rincones más oscuros de la imaginación y la fantasía y reflexiona sobre como el soporte visual puede alterar no sólo la forma de ver la realidad sino también lo que es la realidad. *El efecto del cine. Ilusión, realidad e imagen en movimiento. Sueño y Realismo* presenta obras de ocho artistas: Andy Warhol, Douglas Gordon, Bruce Conner, Michael Bell-Smith, Siebren Versteeg, Wolfgang Staehle, Julian Rosefeldt y Isaac Julien.

La exposición *El efecto del cine. Ilusión, realidad e imagen en movimiento. Sueño y Realismo*, coorganizada por la Obra Social "la Caixa" y el Hirshhorn Museum and Sculpture Garden de la Smithsonian Institution, Washington, DC, está comisariada por Kerry Brougher, Anne Ellegood, Kelly Gordon y Kristen Hileman. Se podrá visitar en CaixaForum Palma (Placa de Weyler, 3) del 27 de octubre de 2011 al 15 de enero de 2012.

Palma, 26 de octubre de 2011. El director ejecutivo territorial de “la Caixa” en las Islas Baleares, Joan Ramon Fuertes; la directora de CaixaForum Palma, Margarita Pérez-Villegas; y el coordinador de exposiciones del Hirshhorn Museum and Sculpture Garden de la Smithsonian Institution, Washington, D. C., Lawrence Hyman, han presentado en CaixaForum Palma la exposición *El efecto del cine. Ilusión, realidad e imagen en movimiento. Sueño y Realismo*, aproximación inédita al poder de las imágenes en nuestra cultura a partir de la obra de una selección de artistas capitales, la mayoría de ellos poco representados en los centros de arte contemporáneo españoles.

La exposición *El efecto del cine. Ilusión, realidad e imagen en movimiento* ha sido producida por la Obra Social “la Caixa” y organizada por el Hirshhorn Museum and Sculpture Garden de la Smithsonian Institution, Washington, D. C., con el apoyo de la Broad Art Foundation y la Audrey and Sydney Irma Charitable Foundation, y con la colaboración del legado Holenia Trust en memoria de Joseph H. Hirshhorn, el fondo de desarrollo Friends of Jim and Barbara Demetron Endowment Fund y el patronato del Hirshhorn.

Dar a conocer la creación contemporánea rompiendo las barreras que, a menudo, la separan del público es uno de los objetivos de la Obra Social “la Caixa”. Por ello, la programación cultural de la entidad presta especial atención a las manifestaciones artísticas más recientes, sea desde las diferentes exposiciones que programa, sea con adquisiciones de su propia colección de arte contemporáneo.

Hace más de veinte años, en 1990, la Obra Social “la Caixa” presentó en Barcelona *Passages de l'image*, exposición organizada conjuntamente con el Centre Georges Pompidou, que se convirtió en un punto de referencia en el campo de los nuevos lenguajes artísticos. En 2005, las dos instituciones volvieron a colaborar en un nuevo proyecto sobre vídeo de gran envergadura: *Tiempos de vídeo. 1965-2005*, que reconstruía la historia del vídeo de creación. Precisamente esa muestra fue uno de los referentes de los comisarios al organizar *El efecto del cine. Ilusión, realidad e imagen en movimiento*, que se presenta en España a través de la Obra Social “la Caixa”.

La entidad complementa la exposición con un completo programa de actividades, entre las que destacan un taller de expresión plástica contemporánea *Efectos especiales*, ideado específicamente para esta ocasión.

De Méliès y Lumière a Facebook y Youtube

El cine fue el género artístico del siglo xx por antonomasia. Las películas penetraron hasta el núcleo de la cultura, de tal manera que las fronteras entre el mundo real y el ficticio se volvieron borrosas, por no decir indistinguibles. Hoy, en pleno siglo XXI, el cine está en todas partes: en los televisores, en los ordenadores, en los teléfonos móviles... Todos podemos hacer una película de nuestras vidas. El lenguaje cinematográfico se ha convertido en un punto central para entender el arte y la cultura de nuestros días.

El efecto del cine. Ilusión, realidad e imagen en movimiento reflexiona sobre la influencia del cine en la construcción de nuestra cultura visual. La exposición presenta obras en formato de película y vídeo creadas por una serie de artistas internacionales, tanto consolidados e influyentes como emergentes, que analizan el impacto que el mundo del cine ha tenido y sigue teniendo en nuestra percepción de lo que es real o ilusorio.

La muestra está centrada en dos temas, *Realismo* y *Sueño*, que hacen referencia a las dos dimensiones que ha tenido el cine desde su nacimiento, ya presentes en las películas de los hermanos Lumière y de Méliès. Los hermanos Louis y Auguste Lumière representan el afán de captar todo lo que pasa; y Georges Méliès ve el cine como ilusión y fantasía, como proyección mental y exploración de universos imaginarios.

Hoy más que nunca, Lumière y Méliès van juntos. Realidad y ficción se mezclan y se confunden. Desde las imágenes que nos llegan continuamente por Facebook o que vemos en Youtube, hasta la ficción audiovisual que contamina amplias parcelas de nuestra vida, todo es construido, en todas partes hay puesta en escena, dramaturgia y montaje.

Así, por un lado, los artistas abordan cómo el soporte visual puede alterar no solo la manera de ver la realidad, sino también lo que es la realidad. Investigan como el apoyo de la imagen en movimiento se puede utilizar para divertir, confundir y complicar nuestra forma de navegar por la realidad y nos animan a reflexionar con espíritu crítico sobre los hábitos que condicionan nuestra percepción de la realidad.

Otros artistas, en cambio, nos trasladan a un mundo onírico. Utilizan los dispositivos y el lenguaje del cine, así como la experiencia del espectador, para crear unas obras que evocan los momentos que separan la vigilia del sueño.

Profundizan en los rincones más oscuros de la imaginación y la fantasía que solo visitamos cuando estamos profundamente dormidos o insinuando un nuevo despertar. El espectador realiza un viaje a través de las diferentes fases de la conciencia y el sueño. Como el cine, estas obras transportan, a todos los que estén dispuestos a anular temporalmente su incredulidad, a un lugar que tanto puede ser el reflejo de nuestra vida cotidiana como mostrarnos el camino a través del espejo hacia otra realidad.

El efecto del cine. Ilusión, realidad e imagen en movimiento combina la espectacularidad de las obras exhibidas con la reflexión en torno a esta dualidad, que recorre las disciplinas audiovisuales de los siglos XX y XXI, y llega hasta ahora mismo, al videoarte y las instalaciones.

Se han seleccionado obras de artistas contemporáneos que trabajan con imágenes documentales y con instalaciones multimedia. Son obras recientes — con las extraordinarias excepciones de las piezas de Andy Warhol y de Bruce Conner— que hablan al espectador sobre ideas universales: la imagen del presente, la construcción de la memoria, la subjetividad o la simulación.

CaixaForum Palma es el único centro de la Obra Social "la Caixa" donde se podrá ver una selección de obras pertenecientes a las dos temáticas que aborda la muestra. Previamente, *Realismo* se ha podido visitar en CaixaForum Madrid entre enero y abril del año pasado y *Sueño* en CaixaForum Barcelona entre mayo y septiembre.

Obras



ISAAC JULIEN

(Londres, Inglaterra, 1960)

***Fantôme Créole*, 2005**

Instalación, película de 16 mm transferida a DVD. Color. Sonido. 23 min 27 s

Julien despliega este análisis del cine, el paisaje, el personaje y la metáfora a lo largo de cuatro pantallas y dos continentes, con localizaciones tanto en Burkina Faso como en el norte de Escandinavia. En medio de este escenario cambiante, reaparecen dos figuras: una mujer, que en ocasiones recuerda al explorador polar Matthew A. Henson, atravesando zonas heladas pero también paisajes áridos, y un «estafador» que explora la arquitectura africana tradicional pero también los espacios urbanos.



WOLFGANG STAEHLE

(Stuttgart, Alemania, 1950)

***Niagara*, 2004**

Proyección, vídeo transferido a DVD, color, sonido, 60 min

El concepto de sueño también implica el de aspiración, en el sentido de búsqueda de la utopía. Aparentemente, este Niágara idílico es tan intemporal y prístino como el paraíso primigenio. Este artista, pionero en la creación de obras de arte en *streaming* (reproducción en tiempo real) a través de internet, parece que conecte a los espectadores con esta maravilla natural en tiempo real. Sin embargo, cuando vemos que el sol no cambia, nos resulta evidente que, como las imágenes de estrellas del cine sobre la pantalla plateada, este icono también ha sido congelado, transferido a un estado de perfección eterna en bucle. Aunque la zona real de las cataratas del Niágara está infestada de turismo masificado y es víctima de la degradación medioambiental, el artista ha editado poéticamente esta realidad. Su «velo» de representación, que adopta la forma de estas aguas bravas, es un inciso en la propuesta de Douglas Gordon de atravesar una cortina para entrar en el reino de los sueños.



DOUGLAS GORDON

(Glasgow, Reino Unido, 1966)

***Off Screen*, 1998**

Videoproyección sobre una cortina. Color, sin sonido

La paradoja suele ocupar un lugar destacado en las manipulaciones que hace este artista de películas de otros autores, así como de sus propios filmes y vídeos, series de fotografías e instalaciones, obras textuales e imaginativas cartas y novelas. En esta obra se proyecta la imagen de un telón rojo sobre una cortina real, de un material parecido al de las pantallas, lo que crea un efecto de *trompe-l'oeil* tridimensional. Los espectadores que pasan al otro lado se convierten en actores involuntarios que no pueden ver su propia actuación. A menudo las cortinas tienen connotaciones místicas, entendidas como portales hacia una capacidad de percepción ampliada. En el contexto de la exposición, esta tela ondulante y penetrable evoca cierta nostalgia por la decoración lujosa y grandiosa de las salas de cine de época, pero también ofrece una pantalla para pasar, física y psicológicamente, entre la vigilia y el sueño.



ANDY WARHOL

(Pittsburgh, EE. UU., 1928 - Nueva York, EE. UU., 1987)

***Sleep*, 1963**

Película de 16 mm transferida a DVD, blanco y negro, sin sonido, extracto de 50 min de la película (5 h, 21 min)

Aunque el maestro del *pop art* es conocido por su estilo frío, impersonal, cínico para algunos, su primer experimento fílmico es una confesión de amor, centrada en captar la belleza y la serenidad de su amante, John Giorno, mientras dormía. Rodada durante varias semanas y montada para que su metraje tuviera la misma duración que el reposo nocturno, la película termina con un plano fijo del rostro del poeta. Las versiones del filme que se pueden ver actualmente difieren mucho de la copia original e incluso presentan la textura de grano aumentado que caracterizó las serigrafías de su autor. Hipnótica, pero en ningún momento lasciva, esta forma contemplativa de cine lleva a los espectadores a olvidar el paso del tiempo, a abandonarse a la experiencia artística como se abandonarían al sueño.

BRUCE CONNER

(McPherson, Kansas, 1933 - San Francisco, 2008)

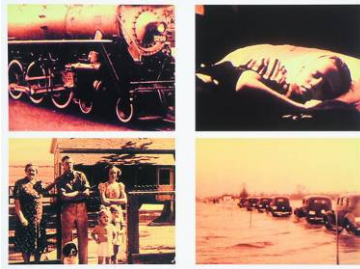
***Take the 5:10 to Dreamland*, 1977**

Película de 16 mm transferida a DVD, blanco y negro, tono sepia, 5,10 min

Música compuesta por Patrick Gleeson y Terry Riley

***Valse Triste*, 1978**

Película de 16 mm transferida a DVD, blanco y negro, tono sepia, sonido, 5 min. Música: Jean Sibelius, Valse Triste, Op. 44, de la obra *Kuolema* (Muerte)



Metraje encontrado, convertido a color sepia y montado en *collage* para evocar las ensoñaciones de un joven que se está durmiendo. El imaginario de este artista hace referencia a las derivas freudianas del subconsciente preadolescente, pero también al anhelo colectivo y nostálgico de otras épocas de llegar al corazón de América. Estas dos piezas se diferencian de otros filmes, montajes escultóricos y obras bidimensionales del mismo autor, que a menudo son unas crispadas, incómodas y aseverativas declaraciones sociopolíticas. En vez de eso, las bandas sonoras de estas películas subrayan la dulzura reposada y la magia inefable del efecto purificador de las visiones cinematográficas que nos vienen a la mente durante aquel estado suspendido e inocente que nos guía hacia el país del sueño.



JULIAN ROSEFELDT

(Múnich, Alemania, 1965)

***Lonely Planet*, 2006**

Proyección, película de 35 mm transferida a DVD.

Color. Sonido. 16 min ,18 s, bucle

Rosefeldt retrata a un típico mochilero siguiendo las indicaciones de una guía de viajes Lonely Planet. Se trata claramente de un occidental, con su mochila adornada con imágenes del Che Guevara, su pañuelo y sus chancletas, desplazándose por la India actual. Durante su viaje, cada vez más surrealista, se ve cuestionada su identidad como personaje «real» o «ficticio», mientras los movimientos de la cámara, que pasa de primeros planos a otros más generales, nos muestran el material de rodaje.



MICHAEL BELL-SMITH

(East Corinth, Maine, EE. UU., 1978)

***Up and Away*, 2006**

Instalación en un solo monitor, animación digital, color, sonido, 6,40 min, bucle

En la infancia de muchos jóvenes de la generación digital, los videojuegos han ocupado un lugar destacado, tal como lo demuestran las imágenes recogidas por este autor. Su recopilación de gloriosos escenarios de fondo de videojuegos, saturados de color, se nos presenta despojada de la urgencia, la competitividad y el conflicto manifiestos normalmente en las escenas principales de estas populares diversiones. Lo que queda es un eterno paisaje de felicidad y animación. Esto provoca una sorprendente euforia que evidencia, incluso para quienes no son jugadores, hasta qué punto los países de las maravillas de origen digital pueden convertirse en una evasión obsesiva. La partitura melodramática enlaza los efectos cinematográficos de este artista con los acompañamientos de una película muda de época. La sensación de sobrevolar estos paisajes rurales y urbanos completa el onírico surrealismo que se desprende de todo ello.



SIEBREN VERSTEEG

(New Haven, Connecticut, EE. UU., 1971)

***Neither There Nor There*, 2005**

Resultado de un programa informático, adaptado para dos pantallas LCD, color, sonido

En este doble autorretrato, los píxeles van y vienen, hacia delante y hacia atrás, como en un reloj de arena eterno. El autor, conocido por sus obras interactivas, tecnológicamente sofisticadas, parece que protagonice su propio sueño, sentado en su estudio, comprobando el móvil, no solo inmerso, sino literalmente disuelto en la conectividad digital. Este espejo refleja el reto desconcertante que conlleva querer expresarse en una época en que las imágenes en movimiento son ubicuas e infinitamente maleables. Paradójicamente, el ritmo de la obra también ofrece un antídoto zen contra el dinamismo de nuestro mundo, saturado por los medios de comunicación.

El efecto del cine

Ilusión, realidad e imagen en movimiento

Sueño y Realismo

Del 27 de octubre de 2011 al 15 de enero de 2012

CaixaForum Palma

Plaza de Weyler, 3
07001 Palma

Horario

De lunes a sábado, de 10 a 21 h
Domingos y festivos, de 10 a 14 h

Servicio de Información de la Obra Social "la Caixa"

De lunes a domingo, de 9 a 20 h
Tel.: 902 223 040

www.lacaixa.es/obrasocial

Entrada gratuita a la exposición

Más información:

Departamento de Comunicación de la Obra Social "la Caixa"

Bàrbara Siquier – 971 178 503 / bsiquier@fundaciolacaixa.es

Josué García - 934 046 151 / 638 146 330 / jgarcial@fundaciolacaixa.es

<http://www.lacaixa.es/obrasocial>

Sala de prensa multimedia

<http://prensa.lacaixa.es/obrasocial>