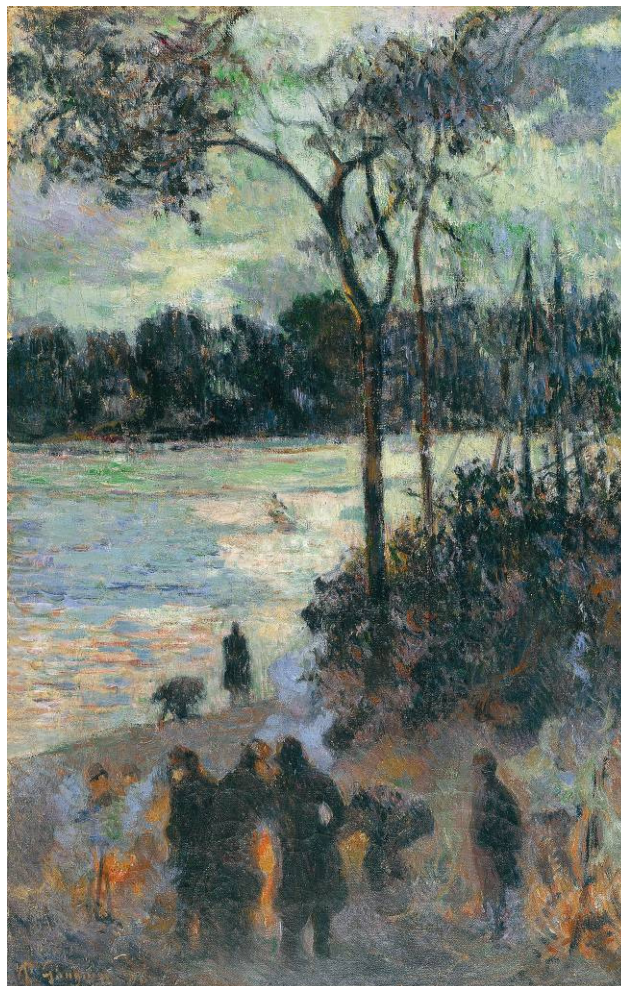




Obra Social "la Caixa"



Paul Gauguin, *Foguera al costat d'una riu*, 1886. © Col·lecció Carmen Thyssen-Bornemisza, en dipòsit al Museu Thyssen-Bornemisza

RUSIÑOL | MONET | GAUGUIN | SUNYER

EL PAISATGE A LA COL·LECCIÓ CARMEN THYSSEN

Dossier de premsa

CaixaForum Girona

Del 7 de setembre de 2012 al 5 de gener de 2013



La Obra Social "la Caixa" il·lustra l'evolució del paisatgisme català modern a través d'un conjunt d'obres pertanyents a la Col·lecció Carmen Thyssen-Bornemisza

RUSIÑOL | MONET | GAUGUIN | SUNYER EL PAISATGE A LA COL·LECCIÓ CARMEN THYSSEN

El romanticisme va convertir el paisatge en tema pictòric i des d'aleshores artistes de totes les tendències i tots els moviments han pintat camps, boscos, marines i panorames urbans. Els uns per exaltar les relacions de l'ésser humà amb la natura, els altres per estudiar els efectes de la llum, els volums o la geometria. Paisatges realistes que retraten minuciosament el món visible, i paisatges d'avantguarda, en què la pintura adquireix autonomia respecte de la realitat de les coses. *Rusiñol, Monet, Gauguin, Sunyer. El paisatge a la Col·lecció Carmen Thyssen* fa un recorregut per la història del paisatge en la pintura catalana i europea: des del romanticisme de Théodore Rousseau o Lluís Rigalt, fins als paisatges espectrals de Modest Cuixart, Joan Ponç i Antoni Tàpies, que, en l'època de Dau al Set, a través del surrealisme, van entroncar amb la tradició romàntica. Entremig, el simbolisme de Maximilien Luce i Modest Urgell; l'impressionisme i el postimpressionisme de Claude Monet i Paul Gauguin, Joaquim Mir i Santiago Rusiñol; el retorn a l'ordre d'André Derain, Matisse i Pierre Bonnard, de Joaquim Sunyer, Rafael Benet o Josep de Togores; la visió avantguardista de Georges Braque, Fernand Léger o Joaquín Torres-García. Aquesta diversitat de solucions plàstiques evidencia que el paisatge, lluny d'una simple imitació de l'entorn natural, és una construcció cultural d'acord amb els anhels i les creences de cada època. L'exposició vol posar en relleu els contactes entre la pintura catalana i les grans tendències de l'art del seu temps, i mostra l'estreta relació que sempre hi ha hagut, des dels primers viatges de Martí i Alsina a París, a la dècada del 1850, fins a l'èxit internacional de Miró o Clavé.

Rusiñol, Monet, Gauguin, Sunyer. El paisatge a la Col·lecció Carmen Thyssen.
Dates: del 7 de setembre de 2012 al 5 de gener de 2013. **Organització i producció:** Obra Social "la Caixa". **Comissariat:** Juan Ángel López-Manzanares, conservador de la Col·lecció Carmen Thyssen-Bornemisza

Girona, 6 de setembre de 2012.- La directora general adjunta de la Fundació "la Caixa", Elisa Durán; la baronessa Carmen Thyssen-Bornemisza, l'alcalde de Girona, Carles Puigdemont; i el conservador de pintura del Museu Thyssen-Bornemisza i comissari de l'exposició, Juan Ángel López-Manzanares, inauguren aquesta tarda l'exposició *Rusiñol, Monet, Gauguin, Sunyer. El paisatge a la Col·lecció Carmen Thyssen*.

Amb l'objectiu de promoure el coneixement i entenent la cultura com una poderosa eina per fomentar la cohesió social, l'Obra Social "la Caixa" programa un ampli ventall de propostes, entre les quals hi ha les exposicions que acullen els centres CaixaForum, amb obres que van des dels mestres de la pintura fins a les últimes tendències de l'art contemporani.

L'entitat dedica una atenció especial a l'art dels segles XIX i XX, època determinant per entendre la nostra cultura actual. Així, per exemple, l'entitat ha acollit recentment l'exposició *Impressionistes. Mestres francesos de la col·lecció Clark*, conjunt excepcional de pintura francesa del segle XIX i principis del XX procedent d'aquesta col·lecció americana.

Ara, l'Obra Social "la Caixa" presenta aquesta exposició, que proposa il·lustrar l'evolució del paisatgisme català modern a través d'una selecció dels fons de paisatge modern pertanyents a la Col·lecció Carmen Thyssen-Bornemisza.



Santiago Rusiñol, *La creu de terme*, c. 1891-1892
© Col·lecció Carmen Thyssen-Bornemisza, en dipòsit gratuït al Museu Nacional d'Art de Catalunya (MNAC)

Amb aquesta finalitat, s'han seleccionat no sols teles clau de Martí i Alsina, Vayreda, Urgell, Rusiñol, Meifrèn, Sunyer, Togores, Miró o Tàpies, sinó també paisatges d'artistes estrangers, principalment francesos, que van exercir una forta influència en l'art català.

La pintura de paisatge —tal com evidencia la mostra *Rusiñol, Monet, Gauguin, Sunyer. El paisatge en la Col·lecció Carmen Thyssen*— es va convertir en el motor principal de la renovació artística del segle XIX. Els paisatgistes, lliures de la rígida reglamentació d'altres gèneres, van intentar nous procediments en diàleg constant amb la natura i amb els descobriments científics de l'època.

Si els pintors romàntics i els realistes de mitjan segle van executar sovint esbossos a l'aire lliure, els impressionistes van ser els primers a acabar les seves obres íntegrament fora de l'estudi. Però aquest mètode de treball ben aviat va deixar clar que era molt limitat perquè supeditava l'artista a les inclemències del temps i restringia la seva creativitat imaginativa.

A la fi del segle XIX la recerca d'un ordre intern del quadre es va anteposar a la imitació veraç de la natura. La concepció del quadre com una superfície plana coberta de colors va anticipar els descobriments formals del segle XX. Aquests van venir a través de les avantguardes, amb les quals els paisatges perd part del seu protagonisme anterior. Malgrat tot, els surrealistes van donar un nou impuls al gènere fent de les seves teles veritables paisatges del subconscient.

Així, *Rusiñol, Monet, Gauguin, Sunyer. El paisatge a la Col·lecció Carmen Thyssen* permet fer un recorregut per la història del paisatge en la pintura catalana i europea, a través de gairebé 60 obres que retraten aquesta evolució: des del romanticisme de Théodore Rousseau o Lluís Rigalt, que van liderar una visió naturalista, fins als paisatges espectrals de Modest Cuixart, Joan Ponç o Antoni Tàpies, que, en l'època de Dau al Set, a través del surrealisme, van entroncar amb la tradició romàntica.

Entremig, el simbolisme de Maximilien Luce i Modest Urgell; l'impressionisme i postimpressionisme de Claude Monet i Paul Gauguin, Joaquim Mir i Santiago Rusiñol; el retorn a l'ordre d'André Derain, Matisse i Pierre Bonnard, de Joaquim Sunyer, Rafael Benet o Josep de Togores; la visió avantguardista de Georges Braque, Fernand Léger o Joaquín Torres-García.

El muntatge de l'exposició posa en relleu els contactes entre la pintura catalana i les grans tendències de l'art del seu temps. I mostra l'estreta relació que sempre han mantingut, des dels primers viatges de Martí i Alsina a París, a la dècada del 1850, fins a l'èxit internacional de Miró o Clavé.



Ramon Martí i Alsina, *Vista panoràmica d'una costa catalana*, c. 1880-1888 © Col·lecció Carmen Thyssen-Bornemisza, en dipòsit al Museu Thyssen-Bornemisza.

L'exposició està organitzada cronològicament a l'entorn de cinc apartats: «Naturalisme», «Del postromanticisme al simbolisme», «La mirada impressionista», «Nous classicismes» i «Avantguardes». El recorregut s'obre simbòlicament amb la demolició de les muralles de la ciutat de Barcelona el

1854 i es tanca amb la postguerra. Entre aquestes dues dates, el paisatgisme català va evolucionar des del naturalisme de Martí i Alsina fins al caràcter fortament introspectiu de les teles de Tàpies, Cuixart i Ponç, passant pel luminisme de Rusiñol o la imatge arcàdica de Catalunya en l'obra de Sunyer.

Aquesta diversitat de solucions plàstiques evidencia que el paisatge, lluny de ser una simple imitació de l'entorn natural, és una construcció cultural d'acord amb els anhels i les creences de cada època. I és que és el paisatge el que conforma la nostra imatge de la natura, i no a l'inrevés.

ÀMBITS DE L'EXPOSICIÓ

Naturalisme

La pintura de paisatge es va convertir al llarg del segle XIX en un dels principals motors de renovació artística. Al començament del segle encara el consideraven un gènere menor, supeditat a la pintura d'història. Tanmateix, el fet de tenir molt poca reglamentació i moltes possibilitats de desenvolupament al marge d'altres gèneres va facilitar que evolucionés amb rapidesa.



Gustave Courbet, *La platja de Saint-Aubin-sur-Mer*, 1867.
© Col·lecció Carmen Thyssen-Bornemisza, en dipòsit al Museu Thyssen-Bornemisza.

Diversos factors van contribuir a aquest canvi. El primer va ser la crisi del model ideal del paisatge italià i la nova atenció posada en els trets peculiars del paisatge de cada regió. Alhora, el «paisatge històric» o «heroic» va ser progressivament substituït per composicions amb una sola protagonista: la natura. Finalment, la pràctica de la pintura a l'aire lliure —al principi concebuda com a simple exercici— va anar impregnant amb la seva llibertat i frescor les composicions destinades als certàmens oficials.

A Catalunya aquesta evolució es va gestar una mica més tardanament que en altres regions d'Europa. El seu impulsor principal va ser Martí i Alsina, artista que va conèixer de primera mà l'obra de Courbet i dels paisatgistes de la escola de Barbizon. Durant els anys seixanta del segle XIX, Martí i Alsina va formar al seu taller una nova generació de paisatgistes, entre els quals cal destacar Joaquim Vayreda, creador de l'escola d'Olot, també anomenada el «Barbizon català».

Del postromanticisme al simbolisme

El naturalisme va ser criticat pels mateixos artistes perquè es restringia exclusivament a la realitat observada. Modest Urgell va trobar una alternativa en la recuperació del romanticisme d'origen germànic, amb la qual cosa va aconseguir fer compatibles les novetats plàstiques del naturalisme amb una concepció espiritual del paisatge. Per als pintors simbolistes, a més, el paisatge havia d'aspirar a un nou idealisme, oposat al materialisme i a l'utilitarisme de l'època.

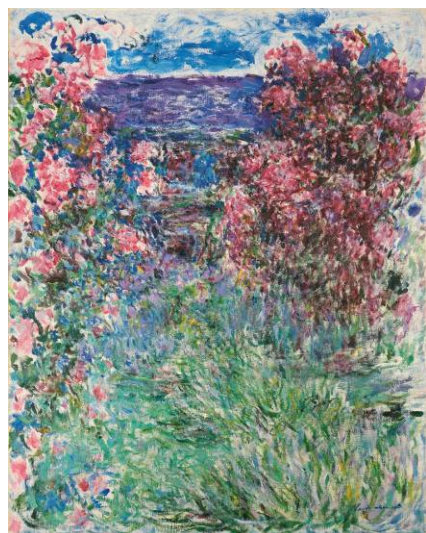
Un dels motius predilectes dels pintors esmentats va ser la nit. Els paisatgistes de Barbizon ja havien mostrat interès pels canvis de llum a diferents hores del dia. Però ara, tant Urgell com els pintors simbolistes, van dotar els seus paisatges d'un nou aire de misteri. Els paisatges crepusculars d'Urgell van oferir una imatge de Catalunya contraposada al món bucòlic de Vayreda.

No sols el món rural va atraure l'interès dels pintors: també la ciutat va ser objecte de representacions nocturnes. L'estrèpit dels molins i les factories va donar pas al silenci i a la melancolia. Alhora, les llums artificials van tindre carrers i edificis amb harmonies noves i subtils. Al paper precursor d'Urgell en el pas del postromanticisme al simbolisme a Catalunya, cal sumar-hi la contribució de Meifrèn i Graner.

La mirada impressionista

En l'últim terç del segle XIX es va produir una de les transformacions més profundes de la història del paisatgisme. Els pintors impressionistes, en lloc d'acabar les seves obres a l'estudi —com era habitual—, van estendre la pràctica de la pintura a l'aire lliure al conjunt de la seva activitat artística.

Van rebutjar la tradicional construcció del paisatge a partir d'una escala de mitges tints —del clar al fosc— i van recórrer a tots els tons de l'espectre cromàtic. Al mateix temps que eliminaven el negre de la seva paleta, també van deixar a la vista àmplies pinzellades de color.



Claude Monet, *La casa entre les roses*, 1925.
© Col·lecció Carmen Thyssen-Bornemisza en dipòsit al Museu Thyssen-Bornemisza.

A més de desenvolupar una tècnica innovadora, els impressionistes van ser els primers a introduir a les seves teles escenes de la vida moderna. Entre els seus paisatges, són abundants les representacions de parcs públics i jardins. De fet, artistes com Monet van cultivar els seus propis jardins perquè els servissin de motiu a les seves composicions.

La influència de l'impressionisme francès no va trigar a arribar a altres països. A Catalunya es va fer palpable ja des del 1890 en l'obra de Casas i Rusiñol, barrejada amb altres elements presos del naturalisme. També Meifrèn es va aproximar a l'impressionisme en la seva última etapa, en què va pintar nombroses vistes de jardins mallorquins.

Nous classicismes

A principis del segle XX van començar a sonar veus a favor del classicisme, com la del poeta grec instal·lat a París Jean Moréas, o la dels artistes Puvis de Chavannes i Aristides Maillol. La mateixa pintura de Paul Cézanne es va interpretar com un retorn a l'estructural després d'anys de predomini del sensualisme impressionista.

Aquesta primera onada classicista va ser ben aviat eclipsada pel naixement de les avantguardes. A Catalunya, però, va arrelar amb molta força a través del noucentisme d'Eugeni d'Ors, moviment alhora estètic i nacionalista. Amb uns començaments vacil·lants, el noucentisme va trobar la seva expressió distintiva en los paisatges de Sunyer, imatges d'una Catalunya rural estructurada i racional, en què l'home conviu en harmonia amb la natura.

Quan el noucentisme començava a perdre protagonisme en el panorama artístic barceloní, una nova onada classicista europea va refermar la seva posició: el retorn a l'ordre. Sorgit de la necessitat de recuperar els principis fundacionals de la cultura occidental després de la commoció de la Primera Guerra Mundial, el retorn a l'ordre es va oposar al subjectivisme i a la radicalitat plàstica de les avantguardes. A Catalunya un dels seus defensors principals va ser Josep de Togores, tot i que també va influir en els paisatges tardans de Sunyer, Rafael Benet i Lu Pascual.

Avantguardes

La recepció de les avantguardes va ser un fet tardà a Catalunya. El primer ressò dels *ismes* francesos va arribar amb el galerista Josep Dalmau, que el 1912 va organitzar una mostra cubista amb fons procedents de París. No obstant això, no va ser fins a la Primera Guerra Mundial —coincidint amb l'arribada a Barcelona d'artistes que fugien de París— que els mateixos pintors

i escultors actius a Catalunya van intentar nous llenguatges plàstics. Entre aquests cal destacar la figura de l'uruguaià Joaquín Torres-García, que juntament amb el seu compatriota Rafael Barradas i Celso Lagar, va pintar paisatges urbans amb un llenguatge sincretista, barreja del fauisme, del cubisme i de l'orfisme de Robert i Sonia Delaunay.

Miró també es va iniciar en els llenguatges plàstics moderns al final de la dècada del 1910. Amb el suport de Dalmau en la seva projecció a París, Miró va dedicar una part important de la seva obra al gènere del paisatge i es va convertir —juntament amb Dalí— en una figura clau del surrealisme, moviment que va arrelar amb molt força a la Catalunya dels anys trenta.

La influència del surrealisme va perviure fins i tot després de la Guerra Civil, a través de l'obra dels membres del grup Dau al Set. Moltes de les teles de Tàpies, Cuixart i Ponç del final de la dècada del 1940 en realitat són paisatges de l'inconscient. La negació de la realitat exterior manifesta el distanciament crític dels seus autors respecte del franquisme.

RUSIÑOL | MONET | GAUGUIN | SUNYER

EL PAISATGE A LA COL·LECCIÓ CARMEN THYSSEN

Del 7 de setembre de 2012 al 5 de gener de 2013

CaixaForum Girona

C/ dels Ciutadans, 19
17004 Girona

Horari d'obertura del centre:

De dilluns a dissabte, de 10 a 20 h
Diumenges i festius, d'11 a 14 h

Servei d'Informació

Obra Social Fundació "la Caixa"

Tel. 902 223 040

De dilluns a diumenge, de 9 a 20 h

www.lacaixa.es/obrasocial

Més informació:

Departament de Comunicació de la Obra Social "la Caixa"

Josué García - 934 046 151 / 638 146 330 / jgarcial@fundaciolacaixa.es

Jesús N. Arroyo - 934 046 131 / 629 791 296 / jnarroyo@fundaciolacaixa.es

<http://www.lacaixa.es/obrasocial>

Sala de Premsa Multimèdia

<http://premsa.lacaixa.es/obrasocial/>