



Obra Social "la Caixa"



GOBIERNO  
DE ESPAÑA

MINISTERIO  
DE EDUCACIÓN, CULTURA  
Y DEPORTE

FUNDACIÓN  
MUSEO  
SOROLLA



**Dossier de premsa**

**CaixaForum Tarragona**

---

Del 3 de noviembre de 2016 al 5 de marzo de 2017

La muestra descubre en CaixaForum Tarragona la faceta, poco conocida, de Sorolla como un dibujante extraordinario

# Sorolla

APUNTES EN LA ARENA

Un Sorolla en pleno proceso creativo. El nuevo proyecto conjunto entre la Fundación Museo Sorolla de Madrid y la Obra Social "la Caixa" descubre al gran público una faceta de la producción del pintor valenciano aún muy desconocida, prácticamente inexplorada y casi siempre considerada como mero soporte para el estudio de obras concretas de su producción pictórica. Los dibujos que realizó son esenciales para profundizar en el conocimiento de su obra pictórica, como una parte del proceso creativo, como bocetos preparatorios, pero también como expresión artística con personalidad propia. La selección de dibujos, procedentes de la colección conservada en el Museo Sorolla y la mayor parte de los cuales nunca han sido expuestos hasta ahora, ofrece un punto de vista complementario sobre la evolución artística del pintor en que se perciben las inquietudes esenciales, la estética y los retos que se plantea en cada momento. Las 123 obras incluidas en la exposición —entre dibujos, notas de color y grandes telas— forman la muestra más completa dedicada a esta faceta del pintor valenciano. *Sorolla. Apuntes en la arena* es, en definitiva, una invitación a descubrir el extraordinario talento de Sorolla como dibujante.

---

**Sorolla. Apuntes en la arena. Organización y producción:** Exposición producida por la Fundación Museo Sorolla, con la colaboración de la Obra Social "la Caixa". **Comisariado:** Consuelo Luca de Tena, directora del Museo Sorolla, con David Ruiz como comisario adjunto. **Lugar:** CaixaForum Tarragona (Cristòfor Colom, 2). **Fechas:** del 3 de noviembre de 2016 al 5 de marzo de 2017.



[@FundlaCaixa](#) [@CaixaForum](#) [#Sorolla](#)

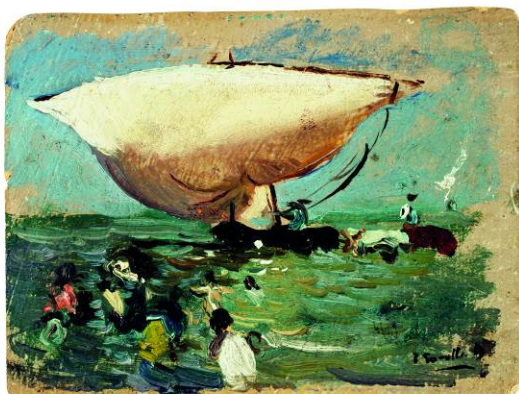
## Dossier de prensa

**Tarragona, 2 de noviembre de 2016.** La directora de CaixaForum Tarragona, Maria Glòria Olivé y la directora del Museo Sorolla y comisaria de la exposición, Consuelo Luca de Tena, han presentado hoy en CaixaForum Tarragona *Sorolla. Apuntes en la arena*, una exposición que descubre al público una faceta poco conocida de uno de los pintores más universales: Joaquín Sorolla y su producción como dibujante.

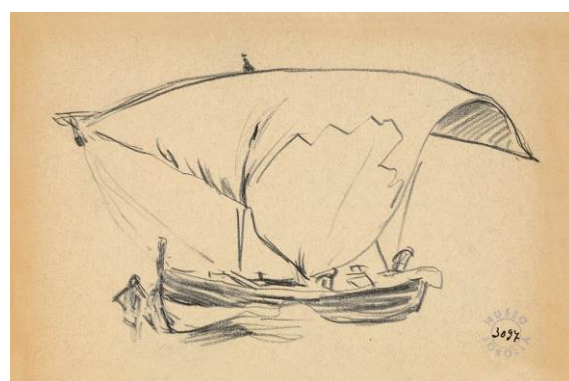
Dentro de su programación cultural, la Obra Social "la Caixa" presta especial atención al arte de los siglos XIX y XX. El paso entre estos dos siglos es uno de los momentos especiales en el desarrollo de la sensibilidad contemporánea, y en este sentido se convierte en una época determinante para entender nuestra cultura actual.

Enmarcado en ese momento especial en la historia del arte, Joaquín Sorolla representa uno de los nombres esenciales de la pintura española, y por ello la entidad se complace en poder presentar una exposición que nos descubre aspectos nuevos de su producción que ayudan a resaltar su importancia.

Producida por la Fundación Museo Sorolla con la colaboración de la Obra Social "la Caixa", *Sorolla. Apuntes en la arena* llega a CaixaForum Tarragona tras su paso por CaixaForum Lleida y CaixaForum Girona, donde ha sido visitada por más de 42.000 personas. La exposición, comisariada por Consuelo Luca de Tena, directora del Museo Sorolla, se pudo ver en primer lugar en el centro madrileño. Supone una nueva colaboración con la Fundación Museo Sorolla tras otra exitosa muestra organizada recientemente, *Sorolla. El color del mar*, que se pudo ver en CaixaForum Barcelona, Palma y Zaragoza.



Joaquín Sorolla, *Entrando la barca*, 1902.  
Óleo sobre cartón.  
© Museo Sorolla



Joaquín Sorolla, *Barca con la vela desplegada*, 1895-1897.  
Carboncillo sobre papel continuo satinado.  
© Museo Sorolla

---

## Dossier de prensa

*Sorolla. Apuntes en la arena* muestra un aspecto poco conocido de su producción: los dibujos que realizaba al aire libre como ejercicio artístico despreocupado, y que a menudo acababan inspirando sus pinturas. La muestra contrapone dibujos y notas de color con algunos de los óleos más conocidos del pintor valenciano, y de este modo permite una aproximación distinta a su pintura. Así, se descubren aspectos nuevos en sus grandes obras y se resiguen los pasos que daba desde las primeras líneas o impresiones hasta los detalles finales de los lienzos.

Su dibujo complementa su pintura, como lo hacen las conocidas «notas de color» al óleo. La exposición evidencia también, dada la relevancia que el mar y la playa tuvieron en la pintura y en la propia vida de Joaquín Sorolla, que cualquier aproximación a su producción debe partir de los numerosos dibujos consagrados a dicho entorno.

Producida por la Fundación Museo Sorolla con la colaboración de la Obra Social "la Caixa", la muestra está comisariada por Consuelo Luca de Tena, directora del museo dedicado al pintor. La exposición pudo verse en primer lugar en este museo madrileño, e inicia ahora su itineración por los centros CaixaForum.

Constituida por 123 obras, entre dibujos, cuadros al óleo y notas de color de todas las épocas de su producción, la muestra da a conocer a los visitantes la libertad que encontró el artista en el dibujo al aire libre y los paralelismos con su pintura. Se trata de la exposición más completa dedicada nunca a este aspecto de la obra del artista, gracias a la selección llevada a cabo a partir de la colección de más de 5.000 dibujos que conserva el Museo Sorolla.

## ÁMBITOS DE LA EXPOSICIÓN

---

### **El trabajo en el mar**

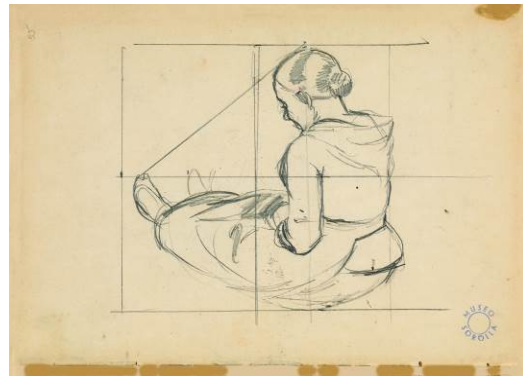
En este primer apartado se presentan las obras más antiguas del pintor, alrededor de 1890: escenas de constructores de barcos y de pescadores. Sorolla se interesa por la gente que trabaja en la arena: las labores de reparación de redes y barcas, la preparación de velas y cuerdas para salir a la mar, el vaciado de las nasas y también la figura pintoresca del pícaro de playa que ronda a los que trabajan. Sus dibujos transmiten una imagen de placidez, de armonía con el entorno, de previsión y de trabajo colectivo. Poco a poco, abandonan la anécdota para captar la naturalidad de los gestos y las expresiones.



## Dossier de prensa



Joaquín Sorolla, *El pícaro de playa*, 1891.  
Óleo sobre tela.  
© Museo Sorolla



Joaquín Sorolla, *Estudio compositivo para «El pícaro de playa»*, 1891.  
Lápiz de grafito sobre papel.  
© Museo Sorolla

### Barcas y bueyes

La plenitud del estilo de Sorolla corresponde a los dibujos y las pinturas de bueyes y barcas. Los bueyes que tiran de las embarcaciones al final de la jornada recuerdan la dureza de la vida a la orilla del mar, mientras que las barcas y las velas son símbolos del espíritu, enfrentadas al peso de los animales y al esfuerzo de los pescadores. Asimismo, las velas son pantallas que, en un juego de luz y color, reflejan las condiciones atmosféricas cambiantes. El trazo gana agilidad y se vuelve sintético, y el dibujo reproduce una sugestión sensual que transmite a los visitantes la sensación de estar en la arena y sentir el viento, el agua y la sal.

### Mujeres del mar

Sorolla vio en la mujer una figura casi mitológica, mediadora entre el mar y la tierra, a medio camino entre lo humano, lo heroico y lo divino. En los dibujos más antiguos, muestra a mujeres ocupadas en distintas labores relacionadas con la pesca. Más adelante se concentra en el tiempo de espera anterior al regreso de las barcas. De esta forma penetra en la dimensión anímica de las pescadoras. El lápiz discurre con libertad: la mano parece seguir automáticamente la mirada. Sorolla combina la agilidad visual con la rapidez de ejecución, el trazo veloz y despreocupado, lo que le permite captar instantes únicos, de expectación o de recogimiento. A medida que profundiza en la psicología de las mujeres, surge la figura de la madre, tierna y complaciente, que arropa al niño, como un hijo del mar.

### La alegría del agua

En la década de 1900, las escenas de playa, con su sensualidad a flor de piel, ocuparon el lugar central de la obra de Sorolla. El juego de los niños en el agua y

## Dossier de prensa

las carreras por la orilla llenan de alegría las composiciones, en contraste con el trajinar de los hombres y mujeres del mar. Agua, luz, reflejos y movimientos de los bañistas: momentos fugaces que el artista plasma mediante trazos sucintos y formas esquemáticas que se multiplican, siguiendo los gestos de su mano. Espacio, tiempo y contorno desaparecen y dan lugar a una impresión de vida simple y pura. La propia concentración gráfica de los dibujos se traslada también a la pintura al óleo, en escenas de playa y figuras captadas en planos medios y en numerosas notas de color de pequeño formato.

### Elegantes en la playa

Sorolla compartió con su familia el placer del mar y el contacto con el agua y la arena, que tantas satisfacciones le proporcionaron. Frente al disfrute espontáneo de la playa por parte de las clases populares de la costa valenciana, sus dibujos de las playas cantábricas reflejan una experiencia más contenida y socialmente codificada. Es el esplendor de la burguesía de la Belle Époque: Biarritz, Zarauz y San Sebastián, un nuevo ámbito de representación social en el que no está previsto el baño. Los dibujos muestran a hombres y mujeres en actitudes relajadas y escenas de conversaciones, ellas con vestidos ligeros y ellos ataviados de blanco, con sombreros, pamelas y vaporosos tules movidos por el viento.

### CRONOLOGÍA

1863	Nace en Valencia.
1878	Ingresa en la Escuela de Bellas Artes de Valencia, donde entabla amistad con Tono García del Castillo, hermano de Clotilde García del Castillo, su futura esposa.
1885	Inicia su estancia en Roma como pensionado.
1888	Contrae matrimonio con Clotilde en Valencia, estableciéndose la pareja en Asís (Italia).
1889	Tras una breve estancia en París para visitar la Exposición Universal, regresan a España y se instalan en Madrid.
1890	Nace Maria Clotilde, primera hija del matrimonio.
1892	Nace Joaquim, el segundo hijo. Sorolla obtiene la medalla de primera clase en la Exposición Internacional de Bellas Artes de Madrid por su obra <i>La otra margarita</i> .
1895	Nace Helena, la tercera y última hija del matrimonio. El Estado español adquiere <i>Y todavía dicen que el pescado es caro</i> para el Museo del Prado, y el Estado francés compra <i>La vuelta de la pesca</i> para el Museo

## Dossier de prensa

	de Luxemburgo.
1900	Sorolla obtiene el Grand Prix en la Exposición Universal de París, que supone su definitiva consagración internacional.
1906	Presenta, en la prestigiosa Galería Georges Petit de París, la primera de sus grandes exposiciones individuales, en la que exhibe 450 obras, con un gran éxito.
1907	Expone en varias ciudades alemanas: Berlín, Düsseldorf y Colonia.
1908	Expone en las Grafton Galleries de Londres. Entra en contacto con Archer M. Huntington, fundador de la Hispanic Society of America (Nueva York).
1909	Presenta en la Hispanic Society of America una gran exposición con 356 obras que será visitada por unas 160.000 personas, en la que vende casi 150 cuadros. La exposición se muestra posteriormente en la Buffalo Fine Arts Academy y en la Copley Society of Art de Boston.
1910	Encarga el proyecto para su nueva casa (actual Museo Sorolla).
1911	Viaja de nuevo a Estados Unidos. Presenta exposiciones en el Instituto de Arte de Chicago y en el Museo de Arte de la Ciudad de San Luis (Misuri). Firma el contrato con Archer M. Huntington para pintar los paneles de <i>Visión de España</i> . A finales de año, la familia se traslada a la nueva casa.
1912	Inicia los trabajos de los paneles de <i>Visión de España</i> , que lo mantendrán ocupado en los años siguientes y lo obligarán a viajar continuamente.
1919	Acaba el encargo de <i>Visión de España</i> . El esfuerzo ha castigado su salud.
1920	Sufre una hemiplejía que lo dejará imposibilitado.
1923	Muere en Cercedilla (Madrid).

# Sorolla

APUNTES EN LA ARENA

Del 3 de noviembre de 2016 al 5 de marzo de 2017

## CaixaForum Tarragona

Carrer Cristòfor Colom, 2,  
43001 Tarragona  
977 24 98 71

## Horario

De lunes a sábado, de 10 a 20 h  
Domingos y festivos, de 11 a 14 h

## Servicio de Información

Obra Social "la Caixa"  
Tel. 902 223 040  
De lunes a domingo, de 9 a 20 h  
[www.lacaixa.es/obrasocial](http://www.lacaixa.es/obrasocial)

## Venta de entradas:

[www.CaixaForum.com/agenda](http://www.CaixaForum.com/agenda)  
Entradas también disponibles en  
CaixaForum en horario de atención  
al público  
50% de descuento para clientes de  
"la Caixa"

---

## Área de Comunicación de l'Obra Social "la Caixa"

Núria Velasco Ribera 609 317 856 / [mnvelasco@caixabank.com](mailto:mnvelasco@caixabank.com)

Josué García: 934 046 151 / 638 146 330 / [jgarcial@fundaciolacaixa.org](mailto:jgarcial@fundaciolacaixa.org)

Sala de Premsa Multimèdia: <http://premsa.lacaixa.es/obrasocial>

 [@FundlaCaixaCAT](https://twitter.com/FundlaCaixaCAT) [@CaixaForum\\_CAT](https://twitter.com/CaixaForum_CAT) #Sorolla