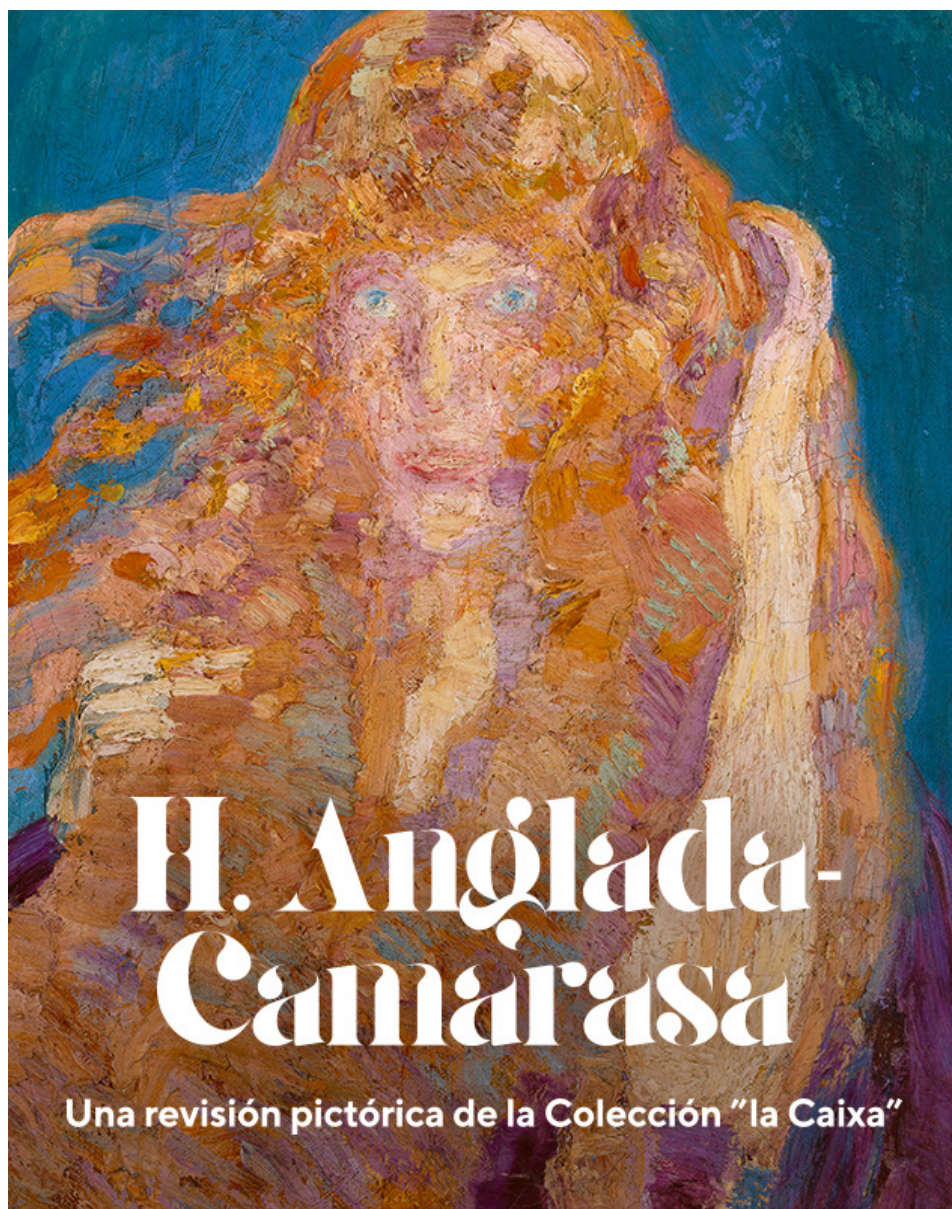




Obra Social "la Caixa"



Dossier de prensa

CaixaForum Palma

A partir del 25 de octubre de 2018



Anglada-Camarasa conservó en su vivienda de El Port de Pollença sus pinturas y colecciones de indumentaria, objetos, estampas japonesas y mobiliario que había ido reuniendo a lo largo de toda su vida

CaixaForum Palma rinde homenaje al museo familiar de Anglada-Camarasa en Pollença, en la nueva exposición del pintor

Anglada-Camarasa decidió conservar en su casa una serie de obras realizadas en el contexto artístico de la Europa de las primeras décadas del siglo xx, del que participó directamente desde París. Lo hizo con la idea de poder mostrarlas al público junto con las colecciones de indumentaria, objetos, estampas japonesas y mobiliario que había ido reuniendo a lo largo de su vida, y que en ocasiones empleaba como fuente de inspiración o como modelo. Siguiendo esta premisa, su familia creó un museo en el lugar donde vivió, El Port de Pollença, que abrió sus puertas en 1967 y las cerró en 1989. *H. Anglada-Camarasa. Una revisión pictórica de la Colección "la Caixa"* quiere rendir homenaje a aquel museo, cincuenta años después, con la idea de mostrar el conjunto pictórico desde una visión más personal y cercana al artista, con un gesto de complicidad respecto a la disposición original de las piezas. Con un total de 33 obras del pintor modernista, esta revisión pictórica muestra también otros trabajos que, agrupados por temas y por uso del color, señalan algunos de los motivos que más le interesaron, especialmente en torno a la figura femenina, el paisaje y las flores. Por primera vez, la exposición incorporará un innovador espacio educativo para dar a conocer a los más pequeños al pintor y su uso del color.

La exposición *H. Anglada-Camarasa. Una revisión pictórica de la Colección "la Caixa"*, comisariada por Sílvia Pizarro, podrá verse en CaixaForum Palma a partir del 25 de octubre.



Palma, 25 de octubre de 2017. La directora de CaixaForum Palma, Margarita Pérez-Villegas, y la comisaria de la exposición, Silvia Pizarro, han presentado esta mañana la nueva exposición *H. Anglada-Camarasa. Una revisión pictórica de la Colección "la Caixa"*.

La Obra Social "la Caixa" presenta la nueva disposición de la sala permanente dedicada al pintor Anglada-Camarasa. Esta nueva propuesta, *H. Anglada-Camarasa. Una revisión pictórica de la Colección "la Caixa"*, rendirá homenaje al 50 aniversario de la apertura, en El Port de Pollença, de un primer museo con la colección de Anglada.

La muestra se inicia con la impactante figura de la *Sibila*, y se detendrá en algunas de las figuras femeninas creadas por Anglada-Camarasa. Continuará con algunos de los paisajes más conocidos del entorno de Pollença, y acabará con la magia de las composiciones florales. Se trata de una exposición que, a diferencia de las últimas propuestas temáticas, quiere ofrecer una visión más general y completa de la Colección "la Caixa".

Por este motivo, se incluirá un innovador espacio familiar y educativo centrado en el uso de la paleta de colores por parte de Anglada-Camarasa, a fin de dar a conocer



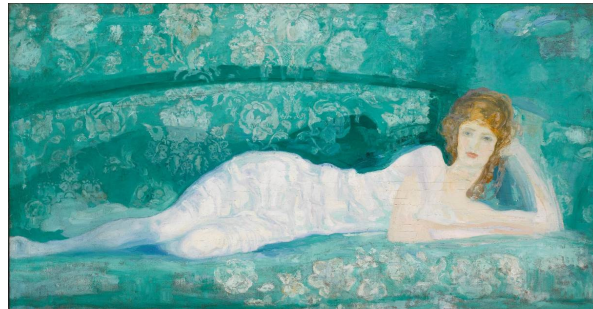
al pintor al público familiar y escolar. En el espacio *Un mar de colores*, los visitantes podrán jugar con el cromatismo del pintor, creando composiciones basadas en manchas de colores. El público se sumergirá en los fondos marinos de los cuadros de Anglada-Camarasa y descubrirá que, dentro del azul del mar, se esconden miles de colores. Además, se ha creado el *Juego de pistas*, una

forma alternativa de visitar la exposición recorriendo la vida y la obra de Anglada-Camarasa mediante la observación, la deducción y el dibujo, pensado para familias con niños y niñas a partir de 8 años.



La exposición rinde homenaje al museo que la familia del pintor creó en el lugar donde vivió, El Port de Pollença, y que abrió sus puertas en 1967 y las cerró en 1989. La idea es mostrar el conjunto pictórico desde una visión más personal y cercana al artista, con un gesto de complicidad respecto a la disposición original de las obras. Por ejemplo, en medio de la sala se exhibirá un sofá particular prestado por la familia de Anglada-Camarasa y que, en su día, también ocupaba el centro de una de las salas del museo de Pollença.

Parte de la obra de Anglada-Camarasa fue adquirida por "la Caixa" en el año 1988 con el fin de mostrar al público la colección y ocuparse de su restauración y conservación para las generaciones futuras. Hacia 1991, estas obras y piezas fueron trasladadas temporalmente del Museo Anglada-Camarasa de El Port de Pollença, y depositadas en la iglesia de Torralba del Poble Espanyol, en Palma, donde fueron sometidas a distintos tratamientos de recuperación y conservación por parte de restauradores y técnicos profesionales.



En el verano de 1992, las piezas de gran formato entraron en El Gran Hotel, en el momento en que aún se estaban llevando a cabo las labores de restauración de este edificio de estilo modernista, diseñado por el arquitecto Lluís Domènech i Montaner, e inaugurado en el verano de 1903, hace ahora 115 años. En 1993, al finalizar las citadas obras, dirigidas por los arquitectos Pere Nicolau i Bover y Jaime J. Martínez Juan, la Colección "la Caixa" Anglada-Camarasa fue trasladada y expuesta definitivamente en el centro CaixaForum Palma.

La colección está compuesta por 328 obras y 194 objetos personales. CaixaForum Palma se ha convertido en un centro de estudio y divulgación de la obra de Anglada-Camarasa, y presenta, además, grandes exposiciones dedicadas a sus contemporáneos y a las artes decorativas del Modernismo. En el año 2003, el Ministerio de Cultura declaró la Colección Hermen Anglada-Camarasa de la Fundación "la Caixa" bien de interés cultural.



BIOGRAFÍA DE HERMEN ANGLADA-CAMARASA (1871-1959)

Hermen Anglada-Camarasa ocupó un lugar singular en el arte de su tiempo. Se formó en Barcelona y, a finales del siglo XIX, dio el salto a París, donde vivió unos cuantos años de precariedad y privaciones. Con el cambio de siglo, obtuvo un gran éxito internacional, como no había alcanzado ningún otro pintor español desde Marià Fortuny. Su influencia fue especialmente notable en Italia y entre los artistas rusos. Anglada-Camarasa fue uno de los primeros artistas de nuestro país que lograron ser reconocidos y cotizados en los Estados Unidos, y uno de los pocos que crearon escuela en Latinoamérica, donde es un nombre de referencia.

La personalidad de Anglada-Camarasa se asocia a dos paisajes característicos: el París nocturno de la Belle Époque, que supo captar con un arte misterioso y sutil, y los paisajes de Mallorca, lugar donde se refugió huyendo de la Primera Guerra Mundial, y que se convirtió en su tierra prometida. Durante los últimos años de su vida, Anglada-Camarasa vivió alejado del mundo artístico debido a la Guerra Civil, que lo llevó al exilio, y al distanciamiento progresivo de las tendencias más avanzadas del arte contemporáneo.

- 1871** Nace en Barcelona el 11 de septiembre.
- 1894** Primera exposición individual. Se instala en París: dificultades y penurias.
- 1900** Expone en la Sala Parés (Barcelona) escenas de la vida nocturna parisina.
- 1901-1904** Profesor en la Academia Colarossi. Se inicia su reconocimiento internacional y expone en varias ciudades europeas.
- 1904** Viaja a Valencia, lo que provoca un cambio en la temática de su obra.
- 1904-1908** Profesor en la Academia Vitti. Expone por Europa, con gran éxito internacional.
- 1909** El primero de varios viajes a Mallorca.
- 1910** Participación especial en la Exposición Internacional del Centenario, en Buenos Aires.



- 1914** Se instala definitivamente en El Port de Pollença. Centra su atención en el paisaje, que a partir de ahora será el tema predominante en su pintura.
- 1915-1919** Exposiciones en Madrid, Barcelona, Buenos Aires, Bilbao, etc.
- 1924-1930** Exposiciones en los Estados Unidos, Barcelona, Palma, Londres, etc.
- 1936-1939** Pasa la Guerra Civil en Barcelona y en Montserrat.
- 1939-1948** Se exilia a Francia. Vive en Pougues-les-Eaux (Nevers) con pocos medios. Pinta composiciones florales y evoca temas de épocas anteriores.
- 1948** Regresa a Mallorca. Exposiciones en Barcelona y Madrid.
- 1959** Muere en El Port de Pollença, el 7 de junio.

ACTIVIDADES EN TORNO A LA EXPOSICIÓN

Visita comentada para grupos escolares

Para más información: www.EduCaixa.com

Del 29 de octubre de 2018 al 21 de junio de 2019 / 1 hora; 25 €

Niveles: 3.º de primaria, ESO, bachillerato, adultos, general y EE adultos

12.00 h o tardes a convenir

30 alumnos + 2 profesores

Visitas comentadas para público adulto

Cada primer miércoles de mes, a las 18 h

VENTA ONEBOX + TAQUILLA

Para más información: www.caixaforumpalma@fundaciolacaixa.org

Actividad autónoma para familias +5

Un mar de colores

Para más información: www.caixaforumpalma@fundaciolacaixa.org

Juego de pistas para familias +8

Un mar de colores

Para más información: www.caixaforumpalma@fundaciolacaixa.org



H. Anglada-Camarasa. Una revisión pictórica de la Colección "la Caixa"

A partir del 25 de octubre de 2018

CaixaForum Palma

Pl. de Weyler, 3
07001 Palma

Horario

De lunes a sábado, de 10 a 20 h
Domingos y festivos, de 11 a 14 h

Servicio de Información de la Obra Social "la Caixa"

De lunes a domingo, de 9 a 20 h
Tel. 902 223 040

www.lacaixa.es/obrasocial

Entrada gratuita

Área de Comunicación de la Obra Social "la Caixa"

Bàrbara Siquier: 971 179 503 / bsiquier@fundaciolacaixa.org

Josué García: 934 046 151 / 638 146 330 / jgarcial@fundaciolacaixa.org

Sala de Prensa Multimedia: <http://prensa.lacaixa.es/obrasocial>

 [@FundlaCaixa](https://twitter.com/FundlaCaixa) [@CaixaForum](https://twitter.com/CaixaForum)