



Fundació "la Caixa"

THYSSEN-BORNEMISZA  
MUSEO NACIONAL

LA MÀQUINA

# Magritte



**CaixaForum Barcelona**

Del 25 de febrer al 6 de juny de 2022



Amb 69 quadres, i fotografies i pel·lícules casolanes del mateix artista belga, és la retrospectiva més completa a Barcelona en més de dues dècades

## CaixaForum Barcelona se submergeix en la metapintura surrealista de René Magritte

- Coorganitzada per la Fundació "la Caixa" i el Museu Nacional Thyssen-Bornemisza, *La màquina Magritte* proposa una immersió en l'univers creatiu i enigmàtic de l'artista belga, que definia la seva pintura com «un art de pensar» capaç de fer visible el singular mitjançant la paradoxa, i amb missatges que continuen vigents avui.
- La mostra destaca el component repetitiu i combinatori de l'obra del pintor, amb temes obsessius que es repeteixen una vegada i una altra amb innumerables variacions. El seu enginy va donar lloc a una infinitat de composicions audaces i imatges provocatives, capaces d'alterar la nostra percepció, qüestionar-la i suscitar la reflexió.
- L'exposició parteix de la hipòtesi que la «Màquina Universal per fer quadres» (inclosa en *La Manufacture de Poésie*, catàleg de productes imaginaris elaborat per surrealistes el 1950) existeix i està composta per diversos dispositius interconnectats corresponents a conceptes recurrents en l'obra de l'artista, com el mimetisme i la megalomania.
- *La màquina Magritte* reuneix 69 pintures úniques, com *La cascada*, *L'alta societat*, *Temptativa de l'impossible*, *Deliris de grandesa* o el quadre *El sentit de les realitats*, que només es podrà veure a CaixaForum Barcelona. A més, es completa amb una selecció de fotografies i pel·lícules casolanes fetes pel mateix artista.

**La màquina Magritte. Dates:** Del 25 de febrer al 6 de juny de 2022. **Organització i producció:** Fundació "la Caixa" i Museu Nacional Thyssen-Bornemisza. **Comissariat:** Guillermo Solana, director artístic del Museu Nacional Thyssen-Bornemisza. **Lloc:** CaixaForum Barcelona (av. de Francesc Ferrer i Guàrdia, 6-8).

 @FundlaCaixaCAT @CaixaForum\_CAT #MagritteCaixaForum



Dossier de premsa

**Barcelona, 24 de febrer de 2022.** La directora general adjunta de la Fundació "la Caixa", **Elisa Durán**; el president de la Fundació Magritte, **Charly Herscovici**; el director artístic del Museu Nacional Thyssen-Bornemisza i comissari de la mostra, **Guillermo Solana**, i la directora de CaixaForum Barcelona, **Mireia Domingo**, han presentat avui a CaixaForum Barcelona *La màquina Magritte*, una exposició monogràfica dedicada a l'obra del cèlebre artista **René Magritte** (Lessines, 1898 - Brussel·les, 1967).

Coorganitzada per la **Fundació "la Caixa"** i el **Museu Nacional Thyssen-Bornemisza**, constitueix la primera gran mostra del pintor surrealista belga a Barcelona en més de dues dècades, des de l'organitzada per la Fundació Joan Miró el 1998. Aquesta exposició s'emmarca en la col·laboració entre la Fundació "la Caixa" i el Museu Nacional Thyssen-Bornemisza, que ha permès produir conjuntament exposicions com les retrospectives dedicades a Max Beckmann i Camille Pissarro, o el projecte *Un Thyssen mai vist*.

Comissariada per Guillermo Solana, director artístic del Museu Nacional Thyssen-Bornemisza, la present retrospectiva **reuneix 69 pintures** procedents d'institucions, galeries i col·leccions particulars de més de 55 prestadors dels Estats Units, el Canadà, el Japó o Europa, entre altres països, gràcies al suport de la Fundació Magritte i del seu president, Charly Herscovici. Entre aquestes obres, destaquen ***La cascada*** (1961), ***L'alta societat*** (1965-1966), ***El llum filosòfic*** (1936), ***Temptativa de l'impossible*** (1928), ***Deliris de grandesa*** (1948), ***El somni*** (1945), ***La violació*** (1945), ***La sala d'escolta*** (1958), ***La clau dels camps*** (1936), ***El gran segle*** (1954) o el quadre ***El sentit de les realitats*** (1963), que viatja des del Museu d'Art de la Prefectura de Miyazaki del Japó i només es podrà veure a CaixaForum Barcelona.



*El sentit de les realitats*, 1963. © Miyazaki Prefectural Art Museum, Miyazaki. Gentilesa de Ludion Publishers  
© René Magritte, VEGAP, Barcelona, 2022

L'exposició es completa amb una **selecció de fotografies i pel·lícules casolanes** fetes pel mateix artista que expliquen una faceta informal de Magritte, examinant la relació que mantenia amb aquests «altres imatges». Després d'haver-se presentat a Madrid, l'exposició s'instal·la ara a CaixaForum Barcelona, on es podrà visitar fins al 6 de juny de 2022.



---

## Dossier de premsa

El mateix títol de l'exposició, *La màquina Magritte*, destaca el component repetitiu i combinatori de l'obra del pintor surrealista, amb temes obsessius que es repeteixen una vegada i una altra amb innumerables variacions. El seu desbordant enginy va donar lloc a una infinitat de **composicions audaces i imatges provocatives, capaces d'alterar la nostra percepció**, qüestionar la nostra realitat preconcebuda i suscitar la reflexió, i que avui dia continuen estant en vigor.

El 1950 René Magritte va signar, juntament amb alguns amics surrealistes belgues, el catàleg de productes d'una suposada societat cooperativa, *La Manufacture de Poésie*, que incloïa artefactes destinats a **automatitzar el pensament o la creació**. Entre aquests hi havia una «màquina universal per fer quadres» la descripció de la qual prometia «un maneig molt simple, a l'abast de tothom» per «compondre un nombre pràcticament il·limitat de quadres pensants».

### La pintura reflexiona sobre la mateixa pintura

---

La màquina de pintar tenia precedents en la literatura d'avantguarda, com la d'Alfred Jarry o la de Raymond Roussel, precursors del surrealisme, els dispositius de les quals posaven l'èmfasi en el procés físic de la pintura, per bé que amb concepcions oposades: en el primer, la màquina gira i llança rajos de color en totes direccions, mentre que en el segon s'assembla a una impressora que produeix imatges fotorealistes. L'aparell descrit pels surrealistes belgues és diferent: està dedicat a **generar imatges conscients de si mateixes**. *La màquina Magritte* és una màquina metapictòrica, una màquina que produeix quadres pensants, pintures que reflexionen sobre la mateixa pintura.

«Des de la meua primera exposició, el 1926, [...] he pintat un miler de quadres, però només he concebut un centenar d'aquestes imatges de què parlem. Aquest miler de quadres és el resultat de pintar sovint variants de les meves imatges: és la meua manera de precisar millor el misteri, de posseir-lo millor.»

Magritte definia **la seva pintura com un art de pensar**. Malgrat la seva coneguda oposició a l'automatisme com a procediment central del surrealisme, sembla que confereix un valor intel·lectual a la despersonalització i l'objectivitat d'aquesta autoreproducció de la seva obra. *La màquina Magritte* no és coherent i tancada com un sistema, sinó oberta com un procediment heurístic, de



---

## Dossier de premsa

descobrint; i és recursiva, perquè les mateixes operacions es repeteixen una vegada i una altra, però donant lloc cada cop a resultats diferents.

Tota l'obra de Magritte és una reflexió sobre la pintura mateixa, reflexió que aborda per mitjà de **la paradoxa com a eina fonamental**. El que se'ns revela en el quadre, per contrast o per contradicció, no sols és l'objecte, sinó també la seva representació, el quadre mateix. Quan la pintura es limita a reproduir la realitat, el quadre desapareix, i només reapareix quan el pintor fa sortir de polleguera les coses: la pintura només es fa visible per mitjà de la paradoxa, l'inesperat, l'increïble, el singular.

Per assolir aquest objectiu, Magritte utilitza els recursos clàssics de la **metapintura**, de la representació de la representació (el quadre dins del quadre, la finestra, el mirall, la figura d'esquena...), que en la seva obra es converteixen en trampes.

### Recorregut de l'exposició

---

L'exposició analitza aquests **recursos metapictòrics, que constituïran el fil conductor dels diversos capítols del recorregut**, començant per «**Els poders del mag**», amb alguns autoretrats en què explora la figura de l'artista i els superpoders que se li atribueixen. El viatge continua amb «**Imatge i paraula**», centrat en la introducció de l'escriptura en la pintura i en els conflictes generats entre signes textuais i figuratius. El tercer capítol està dedicat a «**Figura i fons**», i s'hi examinen les possibilitats paradoxals engendrades per la inversió de figura i fons, silueta i buit. A continuació, «**Quadre i finestra**» estudia el quadre dins del quadre, el motiu metapictòric més freqüent, mentre que el capítol següent, «**Rostre i màscara**», s'ocupa de la supressió del rostre en la figura humana, un dels trets més recurrents en Magritte.

Els dos capítols finals tracten sobre processos de metamorfosi contraposats, «**Mimetisme**» i «**Megalomania**». En el primer, s'aborda la fascinació que sent pel mimetisme animal, que el pintor trasllada a objectes i cossos que s'emmaskaren en el seu entorn, fins i tot dissolent-se en l'espai, mentre que en el segon es presenta el recurs del canvi d'escala com a moviment antimimètic que extreu l'objecte o el cos del seu entorn habitual i el projecta fora de tot context. L'exposició conclou amb una secció amb fotografies i pel·lícules del mateix artista que es van descobrir a la segona meitat de la dècada del 1970, més de deu anys després de la seva mort.



## 1. ELS PODERS DEL MAG

Aquest espai reuneix tres dels quatre autoretrats coneguts de Magritte, en els quals explora les possibilitats de l'artista com a mag i alhora suggereix **una actitud irònica** envers els mites relacionats amb el geni creador. Magritte no tenia cap interès a descriure la seva fisonomia ni a explicar la seva vida a través d'aquestes obres. Els seus autoretrats són **pretextos per introduir en el quadre la figura de l'artista i el procés de creació**.



*El mag*, 1951. Esther Grether Family Collection. Gentilesa de Ludion Publishers © René Magritte, VEGAP, Barcelona, 2022



*Temptativa de l'impossible*, 1928. Toyota Municipal Museum of Art, Toyota, inv. 142. Gentilesa de Ludion Publishers © René Magritte, VEGAP, Barcelona, 2022

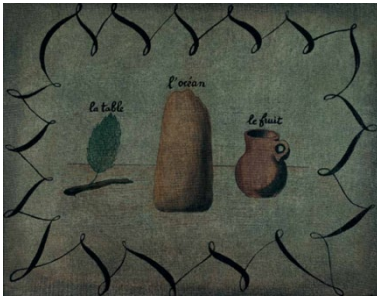
A *Temptativa de l'impossible* (1928), es veu com Magritte està pintant una dona nua. Ell és real i ella només és un producte de la seva imaginació, suspesa entre l'existència i el no-res. És una versió del mite de Pigmalión, de la creació artística identificada amb el desig, del poder de la imaginació per produir la realitat. D'altra banda, en l'obra *El llum filosòfic* (1936) es produeix la trobada entre dos elements fetitxe del pintor, tots dos dotats de simbolisme sexual, **El nas i la pipa**; i en *El mag* (1951), el pintor apareix utilitzant els seus superpoders per alimentar-se. Completa aquest primer capítol de l'exposició un conjunt d'autoretrats fotogràfics.

## 2. IMATGE I PARAULA

Les paraules eren un recurs habitual en les pintures i els *collages* cubistes, futuristes, dadaistes i surrealistes. Magritte les incorpora a la seva obra durant l'estada que va fer a París, entre setembre del 1927 i juliol del 1930, en la qual va mantenir un contacte molt estret amb el grup surrealista parisenc. En aquests anys crea els seus *tableaux-mots*, uns quadres en què les **paraules es combinen amb imatges figuratives** o amb formes semiabstractes, en un primer moment, o bé apareixen soles, tancades dins de marcs i siluetes, entre 1928 i 1929, i gairebé sempre utilitzant una cal·ligrafia escolar.



Dossier de premsa



La taula, l'oceà i la fruita, 1927. The Pearl Collection. Gentilesa de Ludion Publishers © René Magritte, VEGAP, Barcelona, 2022

En les primeres, imatges i paraules ben rarament concorden entre elles, cosa que provoca el desconcert i la reflexió de l'espectador. El més important en aquestes obres no és l'objecte designat, sinó **l'aparença de contradicció entre el que mostra la imatge i el que diu el text**. Les paraules desmenteixen la imatge, i la imatge desmenteix les paraules, de manera que s'estableix una separació entre l'objecte i la seva representació.

**I la paradoxa suprema és negar que existeix cap paradoxa.** Quan les paraules substitueixen la imatge i es converteixen en protagonistes exclusives apareixen gairebé sempre en un contorn curvilini similar als globus dels còmics. L'escriptura tornarà a la seva pintura a partir del 1931, en rèpliques o variants d'aquests quadres i poques vegades en noves invencions.

### 3. FIGURA I FONTS

La producció de *collages* i *papiers collés* no ocupa un gran espai en el conjunt de l'obra de Magritte, i malgrat això, la seva influència es veu per tot arreu en la seva pintura i, en conseqüència, també al llarg de tota l'exposició. El primer pas del *collage* és retallar, i **el retall genera gran part de les imatges de Magritte** per crear un món aparedat, estratificat, compartimentat, plans que en part amaguen i en part en revelen d'altres que hi ha més enllà.



L'alta societat, 1965 o 1966. © Gentilesa de Fundación Telefónica. Gentilesa de Ludion Publishers © René Magritte, VEGAP, Barcelona, 2022

Entre els anys 1926 i 1931, la influència del *collage* s'intensifica. Els seus quadres s'omplen de plans foradats o estripats, de siluetes que semblen de paper retallat i que s'erigeixen verticals com decorats d'un teatre. El 1927 comença a evocar **el joc infantil de doblegar i retallar papers** per crear petites estovalles amb motius geomètrics i simètrics multiplicats. El resultat és una mena de gelosia, un d'aquests elements tan característics seus que amaguen i revelen al mateix temps.

Un altre recurs freqüent és el de la **inversió de figura i fons**, per convertir els cossos sòlids en buits, en forats a través dels quals apareix un paisatge o una



zona que s'omple amb alguna cosa, com ara aire, aigua o vegetació. El contorn pertany a l'objecte, no al fons, i conserva la presència fantasmagòrica de l'objecte. Aquest joc d'inversió de figura i fons li servirà també per desenvolupar la seva exploració del mimetisme, que protagonitza un altre capítol d'aquesta exposició.

#### 4. QUADRE I FINESTRA

El quadre dins del quadre és un tema iconogràfic que, ja en els mestres antics, adopta a vegades un aspecte ambigu. Hereu dels jocs del *trompe-l'oeil*, en l'**obra de Magritte es converteix sempre en darrer terme en una trampa** i



La clau dels camps, 1936 © Museo Nacional Thyssen-Bornemisza, Madrid, 657 (1976.3)  
© René Magritte, VEGAP, Barcelona, 2022

desemboca en la desaparició del quadre. L'artista assumeix literalment la metàfora clàssica que equipara el quadre amb una finestra i la duu fins a l'extrem: si el quadre és una finestra, el quadre perfecte seria completament transparent, és a dir, invisible. La perfecció del quadre consisteix a esvanir-se. Magritte arriba al límit mateix d'aquesta consumació i s'hi atura. Però no busca una absència sobtada i definitiva, sinó una desaparició gradual i que ens deixi sempre en el dubte de si de veritat estem veiem el que creiem que veiem.

«Vaig col·locar davant d'una finestra vista des de l'interior d'una habitació un quadre que representava exactament la part del paisatge que aquest quadre amagava. Així doncs, l'arbre representat en aquest quadre tapava l'arbre situat darrere seu, fora de la habitació. Per a l'espectador, l'arbre era en el quadre dins de l'habitació i, alhora, pel pensament, a l'exterior, en el paisatge real. Així és com veiem el món; el veiem fora de nosaltres i, tanmateix, només en tenim una representació en nosaltres.»

L'exposició reuneix exemples magnífics d'aquest recurs, com *Els passejos d'Euclides* (1955), en el qual Magritte crea un seguit de marcs animats, l'un dins de l'altre: la vora de la tela, la finestra, les cortines. Així s'allunya de la realitat una quants graus, mentre que el quadre perd els seus privilegis i esdevé tan sols un dispositiu emmarcant entre molts d'altres. A *La clau dels camps* (1936), una





## Dossier de premsa

obra fonamental que forma part de la col·lecció permanent del Museu Thyssen, el quadre desapareix o, més ben dit, transfereix els seus poders a la finestra, el vidre de la qual ja no és transparent sinó que es revela misteriosament com una superfície pintada. **El quadre desapareix, però retorna en els fragments de vidre.**

### 5. ROSTRE I MÀSCARA

Des que va aparèixer en 1926-1927, la figura d'esquena recorre tota l'obra de Magritte i acompanya els misteris més diversos. Amb el rostre ocult, és el testimoni mut perfecte de l'enigma. La figura d'esquena es remunta a la pintura tardomedieval, però només adquireix el seu valor quan Caspar David Friedrich la converteix en protagonista dels seus paisatges. A finals del segle XIX, Arnold Böcklin va tornar a prendre aquest motiu romàntic com a expressió d'anhel i melancolia. D'ell el va heretar Giorgio de Chirico, i d'aquest, al seu torn, Magritte.

La figura d'esquena ens mostra el paisatge, ens ensenya a contemplar-lo, ens hi introdueix. La seva mirada ens dirigeix els ulls cap a l'horitzó i impulsa la profunditat perspectiva, però el cos de la figura ens amaga aquesta mirada. La figura d'esquena dispara en l'espectador la consciència de l'acte de mirar. Eleva al quadrat el fet de la contemplació. L'espectador passa a admirar no ja el paisatge, sinó l'acció d'aquest espectador inclòs dins del quadre.

Magritte també va mostrar una tendència a amagar el rostre. Una manera freqüent de fer-ho és cobrint amb una tela blanca el cap i, de vegades, la figura sencera. El cap cobert s'ha relacionat amb la fascinació primerenca de Magritte per *Fantômas*, heroi d'una sèrie de novel·les populars, emmascarat amb una mitja al cap i la identitat de qual no és mai revelada, però també s'ha associat amb un esdeveniment de la seva infantesa: el suïcidi de la seva mare, que es va llançar a l'aigua, i la imatge del seu cos rescatat amb el cap cobert per una camisa de dormir.



*El principi del plaer, 1937. Col·lecció privada. Gentilesa de Ludion Publishers © René Magritte, VEGAP, Barcelona, 2022*

Els taüts de la sèrie *Perspectives* es poden entendre igualment com una variant del cap cobert. En aquestes obres, el pintor escull algunes icones del retrat burgès per tal de boicotejar-les amb el seu humor negre. El títol *Perspectives*



encaixaria amb el do de la clarividència del pintor, capaç de veure els retratats en el seu estat futur. Són *vanitas* paròdiques, *memento mori* burletes que es mofen de la mort i de la immortalitat de les grans icones de la pintura.

## 6. MIMETISME

La dissolució d'un cos en l'aire és l'objecte d'*El futur de les estàtues* (1932), un buidatge de la màscara funerària de Napoleó camuflada entre el cel blau i núvols blancs. Igual que la mort dissol l'ego, la pintura dissol el volum del guix en el blau del cel. Aquestes obres anuncien una important sèrie que inicia el 1934 amb *La màgia negra*, en la qual el cos nu de la dona no s'esvaeix, sinó que conserva la seva forma i els seus contorns, i només canvia de color. El cos s'ha tornat camaleònic, i és a mig camí entre dos mons, entre la carn i l'aire, entre la terra i el cel.

«[...] he trobat una possibilitat nova que tenen les coses, la de convertir-se gradualment en una altra cosa, un objecte es fon en un altre objecte diferent de si mateix. [...] D'aquesta manera obtinc quadres en els quals la mirada "ha de pensar" d'una manera completament diferent de l'habitual.»

Magritte va mostrar un interès especial per les aus, en les quals va desplegar tota una varietat de metamorfosis mimètiques, com a *La gran família* (1963), en què l'ocell es transforma en cel. Però també un vaixell es pot convertir en mar, com en les quatre versions d'*El seductor*, que va fer entre 1950 i 1953, en les quals un vaixell amb prou feines visible apareix reomplert amb el color i la textura de les onades. Magritte en parla com si fossin els elements els que imiten els éssers. L'aigua imita el veler, l'aire imita l'ocell, o millor, l'aigua somnia un vaixell que es camufla d'aigua, el cel somnia un colom que es vesteix de cel. La paradoxa del mimetisme magrittà és que la submissió de la figura al seu mitjà la pot fer més visible, però visible en la seva absència.

«En algun dels meus quadres, el color apareix com un element del pensament. Per exemple, un pensament que consisteix en un cos de dona que té el mateix color que un cel blau.»

El mimetisme en Magritte es revela també com una conseqüència de seu treball amb la inversió de figura i fons. L'animal o l'objecte mimètic passen de ser figura a ser fons, o s'entretreixen de tal manera amb el fons que esdevenen



---

Dossier de premsa

inextricables, com en *La signatura en blanc* (1965), en què l'amazona i el seu cavall s'enreden amb els arbres com el visible s'entremescla amb l'invisible.

«Quan passa algú a cavall en un bosc, primer els veus (el genet i el cavall), després no els veus, però saps que hi són [...] El nostre pensament engloba el visible tant com l'invisible.»

## 7. MEGALOMANIA

---

El moviment oposat al mimetisme, a la tendència d'un organisme a sotmetre's al seu mitjà i dissoldre-s'hi, és la megalomania, que tendeix a emancipar un cos o objecte respecte del seu entorn. En Magritte, la megalomania es converteix en un canvi d'escala per mitjà del qual extreu un objecte o cos del seu context habitual i el situa fora de lloc. Si en el mimetisme el cos era devorat per l'espai, en la megalomania, en canvi, el cos devora l'espai circumdant.

«Jo mostrava en les meus quadres uns objectes situats allà on es troben mai. [...] Atesa la meva voluntat de fer udolar els objectes més familiars, havien d'estar disposats en un nou ordre i adquirir un sentit perturbador.»

L'element agegantat en els seus quadres pot ser un objecte natural (una poma, una roca, una rosa), i amb forma arrodonida, en contrast amb l'espai cúbic i artificial on està tancat. Un expert en aquest recurs va ser Lewis Carroll, molt admirat per Magritte i reconegut per André Breton entre els precursors del surrealisme. El cas més evident d'inspiració en l'Àlícia de Carroll que es pot observar en l'obra de Magritte és la sèrie de pintures *Deliris de grandesa*, el motiu central de la qual és un tors escultòric femení dividit en tres parts buides, cadascuna encaixada en la següent, com en les nines russes o a mode de telescopi.

Quan la megalomania es verifica a l'exterior, adquireix la forma d'una ascensió. Engellantment i levitació produeixen el mateix efecte de treure l'objecte o el personatge del seu medi i projectar-lo en un de nou i neutre, en què apareixen més visibles que mai. Com els cascavells que es tornen gegantins i s'eleven com grans globus, planetes o naus extraterrestres, o els homes amb bombí que conversen a l'aire, o la roca convertida en motiu principal de diverses pintures tardanes.



---

## Dossier de premsa

«En pensar que la pedra hauria de caure, l'espectador té una sensació més forta del que és una pedra que la que tindria si la pedra fos a terra. La identitat de la pedra es torna molt més visible. A més, si la pedra descansés a terra, un no pararia esment en el quadre en absolut.»

L'essència d'un objecte es revela quan el posem en una situació insòlita o, encara millor, en una situació incompatible amb la seva tendència natural.

### MAGRITTE. FOTOGRAFIES I PEL·LÍCULES

---

L'exposició es completa amb una instal·lació d'una selecció de fotografies i pel·lícules casolanes fetes pel pintor, presentades per gentilesa de Ludion Publishers i que formen part d'una mostra itinerant comissariada per Xavier Canonne, director del Musée de la Photographie de Charleroi. Magritte no es va considerar mai fotògraf, però va sentir una atracció indubtable pel cinema i la fotografia en la seva vida quotidiana.

Descobertes a la segona dècada del 1970, aquestes fotografies familiars i dels seus amics surrealistes, alguns autoretrats i instantànies de quadres en què estava treballant, com també cintes de cinema domèstic, formen una mena d'àlbum de família, amb imatges i brillants impregnades del particular esperit de Magritte.

### LA FÀBRICA MAGRITTE I EL CATÀLEG

---

En el marc de l'exposició, s'ha creat l'espai familiar [La fàbrica Magritte](#), on adults i infants a partir de 5 anys podran provar la mateixa màquina Magritte i **crear les seves pròpies imatges** inspirant-se en els recursos creatius de l'artista presents en les obres de l'exposició. Aquesta activitat convida els participants a posar a prova el seu propi enginy per explorar de manera lliure, creativa i... a tota màquina!

A més, la Fundació "la Caixa" completa l'exposició amb l'**edició d'un catàleg** que inclou les obres més destacades de René Magritte, comentades en profunditat pel comissari Guillermo Solana, i també algunes de les inspiracions del pintor belga; per exemple, el llibre *Les aventures d'Alicia al país de les meravelles* (1856), de Lewis Carroll, on res no sol ser el que sembla i el



Dossier de premsa

gegantisme resulta un element constant. El catàleg es complementa amb diferents imatges i una biografia de l'artista.

**CONFERÈNCIA A CÀRREC DEL COMISSARI: LA MÀQUINA MAGRITTE**

**Divendres 25 de febrer, a les 18 hores**

Guillermo Solana, director artístic del Museu Thyssen-Bornemisza i comissari de *La màquina Magritte*, introduirà l'exposició i la seva conceptualització. La mostra és una gran retrospectiva de René Magritte i proposa un recorregut per més de 70 peces, entre pintures, fotografies i films de l'artista, per acostar-nos al seu imaginari i descobrir les eines que va concebre per automatitzar el pensament i la creació.

**Guillermo Solana**, director artístic del Museu Thyssen-Bornemisza des del 2005, és llicenciat en Filosofia per la Universitat Autònoma de Madrid i doctor en Filosofia per la mateixa universitat. Desenvolupa la seva carrera docent com a professor titular d'Estètica i Teoria de les Arts a la Universitat Autònoma de Madrid, tasca que compagina amb la publicació de nombrosos articles, llibres d'art i catàlegs d'exposicions.

**VISITA COMENTADA: LA MÀQUINA MAGRITTE**

**Del 26 de febrer al 4 de juny de 2022**

La visita està dirigida per un educador o educadora que, a partir del diàleg amb els participants, presenta els temes clau de l'exposició, els contextualitza i resol els possibles dubtes o les preguntes que puguin sorgir.

Horari:  
Dimarts i dijous, a les 18.30 h  
Sissabtes, a les 17 h

**VISITA EN FAMÍLIA: DESMUNTEM LA MÀQUINA**

**Del 27 de febrer al 5 de juny de 2022**

L'exposició ens proposa endinsar-nos en un món enigmàtic d'imatges paradoxals, en què podem anar descobrint els diversos recursos i jocs visuals que s'amaguen rere les obres de Magritte. Una visita especialment pensada per a famílies que inclou un recorregut per l'exposició i activitats participatives dins de l'espai expositiu. Conduïdes per un educador o educadora, les visites es basen en un tema principal de l'exposició que es desenvolupa a l'entorn de les obres exposades.

Activitat recomanada per a famílies amb infants a partir de 8 anys

Horari:  
Diumenges, a les 11 h



Fundació "la Caixa"

THYSSEN-BORNEMISZA  
MUSEO NACIONAL

---

Dossier de premsa

### SERVEI D'EDUCADORS

De dilluns a divendres, d'11 a 14 h i de 17 a 19 h, i dissabtes, diumenges i festius, d'11 a 14 h i de 17 a 20 h, hi haurà un educador o educadora a la sala a disposició del públic per a qualsevol dubte o comentari sobre l'exposició. Servei gratuït inclòs en l'entrada.



## Textos de sala

### Introducció

---

Si només coneguéssim un quadre de Magritte, ens semblaria un enigma sense solució; una exposició de setanta obres seves ens permet començar a entendre els seus mètodes. El mateix artista explicava: «Des de la meua primera exposició, el 1926 [...] he pintat un miler de quadres, però només he concebut un centener d'aquestes imatges de què parlem. Aquest miler de quadres és el resultat de pintar amb freqüència variants de les meves imatges: és la meua manera de precisar millor el misteri, de posseir-lo millor». Aquesta producció basada en la repetició, la variació i la combinació d'uns pocs motius figuratius és el que anomenem «la màquina Magritte». En aquesta mostra hem procurat incloure-hi diverses versions d'alguns dels seus motius més icònics. Magritte sempre va definir la seva pintura com «un art de pensar». Pensar i fer pensar sobre la pròpia pintura i la seva relació amb la realitat era el seu objectiu constant. A les seves imatges res no és el que sembla. El pintor desplega tota una gamma de recursos per frustrar les nostres expectatives i fer que ens plantegem preguntes sobre allò que estem veient. La nostra exposició està organitzada en seccions temàtiques, però en un ordre que segueix la trajectòria de Magritte des de plantejaments quasi conceptuals («Imatge i paraula») o semiabstractes («Figura i fons») cap a una investigació a fons de les convencions tradicionals de la pintura europea («Quadre i finestra», «Rostre i màscara») i les possibilitats i els límits de l'il·lusionisme visual («Mimetisme», «Megalomania»). A mesura que va creixent el seu domini de l'ofici pictòric, i sense renunciar a la seva concepció d'una pintura «pensant», Magritte evoluciona vers un compromís cada cop més gran amb el llenguatge del realisme figuratiu.

### Los poders del mag

---

Els autoretrats de Magritte surten del que és habitual en el gènere. Amb ells no pretén, com altres pintors, estudiar la seva pròpia fisonomia, i menys encara explicar-nos la seva vida. El que l'interessa és presentar-nos la figura de l'artista com a mag, dotat de superpoders. El concepte de mag és aquí deliberadament ambigu: es tracta d'un bruixot capaç de veritables prodigis o d'un prestidigitador amb un repertori de trucs? A diferència d'André Breton i altres surrealistes, Magritte suggereix als seus autoretrats una actitud irònica cap al mite del geni creador.

### Imatge i paraula

---

Durant els anys que el pintor va viure a París (1927-1930), en contacte estret amb el grup surrealista francès, va introduir als seus quadres paraules escrites amb una cal·ligrafia escolar, paraules que es combinen amb imatges figuratives o les substitueixen. Magritte s'inspira en les cartilles escolars, on cada imatge d'un objecte va acompanyada pel seu nom; però en Magritte imatges i noms poques vegades concorden entre si. La incongruència entre imatges i paraules permet qüestionar la realitat mateixa a què unes i altres fan referència. Als quadres més radicals, les paraules hi apareixen



---

## Dossier de premsa

soles, substituint les imatges. Les paraules emmarcades i els contorns biomòrfics que les envolten evocuen objectes i cossos absents, com ara rastres d'imatges desaparegudes o encara no nascudes. En aquestes obres hi respira la influència de Miró i la seva pintura-poesia. Les relacions paradoxals entre imatges i paraules s'estenen a la relació entre els quadres i els seus títols. Els títols magrittians estan pensats per desorientar i així defensar els quadres de les interpretacions banals, de la mateixa manera que els quadres de Magritte protegeixen els objectes que representen: «L'art de pintar, tal com jo el concebo, representa els objectes de tal manera que resisteixen les interpretacions habituals».

### Figura i fons

---

Max Ernst va declarar una vegada que els quadres de Magritte eren «*collages* pintats a mà»; encara que el pintor belga només va fer un nombre limitat de *collages*, la influència del *collage* com a mètode compositiu és molt visible en la seva pintura, especialment en el període 1926-1931, quan els seus quadres s'omplen de plans retallats, foradats o esquinçats i de siluetes corpòries però planes com decorats de teatre. En aquests experiments Magritte hi descobreix un procediment que l'acompanyarà tota la vida: la inversió de figura i fons, que pot convertir qualsevol cos sòlid en un buit, en un forat a través del qual veiem un paisatge o simplement un tros de cel.

### Quadre i finestra

---

El motiu del quadre dins del quadre, consagrat ja en la pintura antiga, l'utilitza Magritte amb una ambigüïtat sistemàtica, fent-nos dubtar de si el quadre inclòs és un quadre o un marc buit o un nínxol en una paret o una finestra. Des de la invenció de la perspectiva en el Renaixement, el quadre s'ha comparat amb una finestra oberta. De vegades Magritte assumeix literalment aquesta comparació i la redueix a l'absurd. Si entenem el quadre com una finestra, sembla dir, el quadre ideal seria completament transparent, és a dir, invisible. La perfecció del quadre consistiria a esvair-se. Però Magritte no busca una absència sobtada i definitiva, sinó una desaparició gradual i que ens deixi sempre dubtant sobre si de veritat estem veient el que creiem que veiem.

### Rostre i màscara

---

Una altra font d'enigmes és el rostre, o més aviat la seva cancel·lació en la figura humana. La figura d'esquena, que ens oculta el rostre, funciona com una mena de representant de l'espectador dins de la pintura; ens fa conscients de l'acte de mirar. Però el pintor disposa d'altres maneres d'escamotejar el rostre dels seus personatges, com ara tapar-los la cara amb algun objecte col·locat al davant o cobrir-los el cap amb un drap. Així com Magritte suprimeix el rostre allà on esperàvem trobar-lo, és a dir, al cap humà, altres vegades el projecta, com una espècie de màscara, sobre altres zones del cos o sobre un objecte qualsevol, o fins i tot sobre el paisatge.





## Mimetisme

---

L'imaginari magrittianà està dominat, a partir d'un cert moment, pels processos de metamorfosi, basats en dos conceptes clau de la poètica magrittiana: la semblança (*ressemblance*) i l'estranyament (*dépaysement*). La semblança no consisteix per a Magritte en una mera relació de similitud entre dues coses: «Assemblar-se és un acte, i és un acte que pertany només al pensament. Assemblar-se és convertir-se en la cosa que un porta amb si. Per si sol, el pensament es pot convertir en la cosa que porta amb si». Magritte està fascinat pel mimetisme, entès com la tendència dels éssers a camuflar-se en el seu entorn i fins i tot a dissoldre's en l'espai. La silueta d'un ocell s'omple de cel, un veler adquireix el color i la textura de les onades del mar, la carn d'un cos despulat es torna blava per confondre's amb l'aire. El mimetisme busca la invisibilitat.

## Megalomania

---

Si el mimetisme encarna la tendència d'un organisme a sotmetre's al seu medi i desaparèixer-hi, en l'obra de Magritte existeix un moviment oposat pel qual el pintor extreu un objecte o cos del seu context habitual i el situa en un medi estrany, fent-lo així més visible. Això és el que Magritte i altres surrealistes anomenen «estranyament». El recurs freqüent de Magritte al canvi d'escala dels objectes familiars respon a aquesta tendència antimimètica. Inspirant-se en les novel·les de Lewis Carroll, on Àlícia creix i minva fins a una dotzena de vegades, Magritte augmenta la mida dels objectes fins a fer-los insòlits, monstruosos. Engeganteix per exemple una poma fins a omplir tot l'espai d'una habitació. Si amb el mimetisme el cos era devorat per l'espai, ara és el cos que devora l'espai circumdant.

El mateix efecte aconseguit amb l'agegantament es pot aconseguir amb la levitació. Per exemple, amb la imatge d'una roca suspesa en l'aire. L'essència d'un objecte es revela quan el posem en una situació insòlita, incompatible amb la nostra experiència habitual. Així ens mostra les coses com si les veiéssim per primera vegada i, com diu el mateix pintor: «Les coses estan habitualment tan ocultades per les seves utilitzacions que, quan les veiem un instant, ens fa la sensació de conèixer el secret de l'Univers».



### **Magritte. Fotografies i pel·lícules**

---

Les fotografies i pel·lícules de René Magritte es van descobrir a mitjan dècada del 1970, més de deu anys després de la mort del pintor. La seva avaluació i estudi han fet possible accedir a una espècie d'àlbum de família, un Magritte informal, al marge dels elements biogràfics exhumats dels seus arxius i els de les seves persones properes.

El descobriment va permetre examinar la relació que Magritte mantenia amb aquestes «altres imatges» que executava o per a les que posava, la seva afinitat amb els mitjans de la fotografia i del cine i el paper que l'artista els donava dins de la seva pintura, ja fos creativa o recreativa.

Malgrat que els surrealistes van fer un ús considerable de la fotografia (alguns com ara Man Ray, Raoul Ubac i Jacques-André Boiffard fins i tot s'hi van dedicar completament), Magritte, com els seus col·legues de Brussel·les, mai no es va considerar «fotògraf», sinó que en reservava la pràctica per a moments concrets i finalitats específiques: fotografies familiars; fotografies dels surrealistes belgues; exemplars que feia servir durant el seu procés de creació de pintures i d'art comercial que obviessin la necessitat de recórrer a models físics; fotografies de quadres en què estava treballant, i escenes improvisades amb els seus amics, com les que més endavant enregistraria també amb una càmera de cine domèstic. Aquesta gran varietat d'usos exclouïa, no obstant, qualsevol propòsit d'exhibició ulterior del material, ja que la pintura continuava sent l'únic camp de treball de l'artista.

Amb tot, Magritte no era indiferent a la fotografia, ni a «aquest modest material», el producte d'un procés mecànic i industrial que resultava accessible per a tots i que tothom podia utilitzar. Les brillants imatges aquí recollides —suaves com les seves pinzellades i, com elles, reproduïbles— presenten una realitat tangible i aparent, i proporcionen un document perfecte de la transició de «document» a «treball artístic», impregnades com estan de l'esperit de Magritte, que les fa inseparables dels seus quadres.



Fundació "la Caixa"

THYSSEN-BORNEMISZA  
MUSEO NACIONAL

Dossier de premsa



**Del 25 de febrer al 6 de juny de 2022**

**CaixaForum Barcelona**

Av. de Ferrer i Guàrdia, 6-8  
08038 Barcelona  
Tel. 934 768 600

**Horari**

De dilluns a diumenge, de 10 a 20 h

**Servei d'Informació de la Fundació "la Caixa"**

Tel. 900 223 040  
De dilluns a diumenge, de 9 a 20 h

---

**Àrea de Comunicació de la Fundació "la Caixa"**

Paula Baldrich: 620 171 896 / [pbaldrich@fundaciolacaixa.org](mailto:pbaldrich@fundaciolacaixa.org)

Josué García: 638 146 330 / [jgarcial@fundaciolacaixa.org](mailto:jgarcial@fundaciolacaixa.org)

Sala de Premsa: <https://prensa.fundacionlacaixa.org/ca/>

 @ FundlaCaixaCAT @CaixaForum\_CAT #MagritteCaixaForum